



T.C.
TOKAT GAZİOSMANPAŞA
ÜNİVERSİTESİ
TURHAL UYGULAMALI
TEKNOLOJİ VE İŞLETMECİLİK
YÜKSEKOKULU
2019 BİRİM FAALİYET RAPORU

Ocak-2020

ÜST YÖNETİCİ SUNUŞU

Yüksekokulumuz 2011 yılında kurulmuş olup, Ekim 2017 tarihi itibarıyla yeni binasında öğretim faaliyetini sürdürmektedir.

Yüksekokulumuzun amacı; 2547 sayılı Yükseköğretim Kanununda belirtilen amaç ve ana ilkeler ışığında, Ülkemizde kalifiye eleman eksikliğinin yaşandığı sektörlerdeki eleman ihtiyacını karşılayacak donanıma sahip nitelikli öğrenci yetiştirmektir.

Yüksekokulumuz Bankacılık ve Sigortacılık Bölümü'nde (N.Ö)274, (İ.Ö)64, Uluslararası Ticaret ve Lojistik Bölümünde 57,Acil Yardım ve Afet Yönetimi Bölümünde 71 öğrenci olmak üzere toplam 466 öğrencimiz bulunmaktadır.

Dr.Öğr. Üy. İsmail TUNA
Müdür

İÇİNDEKİLER	
ÜST YÖNETİCİ SUNUŞU	
İÇİNDEKİLER	
I- GENEL BİLGİLER	
A- Misyon ve Vizyon.....	
B- Yetki, Görev ve Sorumluluklar.....	
C- İdareye İlişkin Bilgiler.....	
1- Fiziksel Yapı.....	
2- Örgüt Yapısı.....	
3- Bilgi ve Teknolojik Kaynaklar.....	
4- İnsan Kaynakları.....	
5- Sunulan Hizmetler.....	
6- Yönetim ve İç kontrol Sistemi.....	
II- AMAÇ VE HEDEFLER	
A- İdarenin Amaç ve Hedefleri.....	
B- Temel Politikalar ve Öncelikler.....	
III- FAALİYETLERE İLİŞKİN BİLGİ VE DEĞERLENDİRMELER	
A- Mali Bilgiler.....	
1- Bütçe Uygulama Sonuçları ve Temel Mali Tablolara İlişkin Açıklamalar.....	
2- Mali Denetim Sonuçları.....	
B- Performans Bilgileri.....	
1- Faaliyet ve Proje Bilgileri.....	
2- Performans Sonuçları Tablosu.....	
3- Performans Sonuçlarının Değerlendirilmesi.....	
2- Performans Bilgi Sisteminin Değerlendirilmesi.....	
IV- KURUMSAL KABİLİYET VE KAPASİTENİN DEĞERLENDİRİLMESİ	
A- Üstünlükler.....	
B- Zayıflıklar.....	
C- Değerlendirme.....	
V- ÖNERİ VE TEDBİRLER	
EK.....	
İç Kontrol Güvence Beyanı.....	

I-GENEL BİLGİLER

A- Misyon ve Vizyon

Misyon

Misyonumuz, 21.yy.da küreselleşen ve rekabet seviyesi artan finansal piyasalara; üretken, analitik düşünce yapısına sahip, araştırmacı, yeniliklere açık, güçlü teorik alt yapıya ve uygulamaya yönelik bilgi donanımına sahip, rekabetçi yönetici adayları ve nitelikli uzman yetiştirmektir.

Vizyon

Misyonumuzu; canlı ve dinamik kılmak için, ulusal ve uluslararası alanda uzmanlık alanımızda ortaya çıkan yenilikleri izleyerek; yaşam boyu öğrenmeyi hedefleyen, takım ruhuna sahip bir kurum kültürü oluşturmaktır.

B- Yetki, Görev ve Sorumluluklar

Organizasyonel Bilgiler

Ünitesi	Gaziosmanpaşa Üniversitesi
Bölümü	Yüksekokul Müdürlüğü
Görevi	Yüksekokul Müdürü / Harcama Yetkilisi
Üst Yönetici / Yöneticileri	Rektör
Astları	

26/12/2007 tarihli ve 26738 sayılı Resmi Gazetede yayımlanan Kamu İç Kontrol Standartları Tebliği ile kamu idarelerinde iç kontrol sisteminin oluşturulması, uygulanması, izlenmesi ve geliştirilmesi kapsamında hazırlanmıştır.

1.GÖREVİN KISA TANIMI

Yüksekokul ve birimlerinin temsilcisi olan Müdür, Rektör tarafından üç yıl süre ile doğrudan atanır. Süresi biten Müdür yeniden atanabilir. Müdür kendisine çalışmalarında yardımcı olmak üzere okulun aylıklı öğretim elemanları arasından en çok iki kişiyi üç yıl için Müdür Yardımcısı olarak seçer.

Gaziosmanpaşa Üniversitesi üst yönetimi tarafından belirlenen amaç ve ilkelere uygun olarak; Yüksekokulun vizyonu, misyonu doğrultusunda eğitim ve öğretimi gerçekleştirmek için gerekli tüm faaliyetlerinin etkinlik ve verimlilik ilkelerine uygun olarak yürütülmesi amacıyla çalışmaları yapmak, planlamak, yönlendirmek, koordine etmek ve denetlemek.

2. GÖREVİ VE SORUMLULUKLARI

- 2.1. 2547 Sayılı Yükseköğretim Kanunu'nun 20/b maddesinde belirtilen görevleri yapar.
- 2.2. Yüksekokuldaki akademik ve idari işlerin en iyi şekilde yerine getirilmesi hususunda nihai yetki ve sorumluluğa sahiptir.
- 2.3. Yüksekokulun tüzel kişiliğini temsil eder. Yüksekokulun vizyon ve stratejisini belirleyerek gerçekleştirilmesini takip eder.

- 2.4. Belirlenen vizyon ve misyona uygun olarak sosyal, kültürel gelişmeleri takip ederek bunları Y.O'daki sürece yansıtır.
- 2.5. Yüksekokul kurullarına başkanlık eder. Y.O kurullarının kararlarını uygular ve Y.O birimleri arasında düzenli çalışmayı sağlar.
- 2.6. Her öğretim yılı sonunda ve istendiğinde Y.O genel durumu ve işleyişi hakkında Rektöre rapor verir. Ünitesi Gaziosmanpaşa Üniversitesi Bölümü Yüksekokul Müdürlüğü Görevi Yüksekokul Müdürü/Harcama Yetkilisi Üst Yönetici/Yöneticileri Rektör Astarları
- 2.7. Y.O ödenek ve kadro ihtiyaçlarını gerekçesi ile 2.7. Y.O ödenek ve kadro ihtiyaçlarını gerekçesi ile birlikte Rektörlüğe bildirir, Y.O bütçesi ile ilgili öneriyi Y.O yönetim kurulunun da görüşünü alarak Rektörlüğe sunar.
- 2.8. Y.O birimleri ve her düzeydeki personeli üzerinde genel gözetim ve denetim görevini yapar.
- 2.9. Y.O ve bağlı birimlerinin öğretim kapasitesinin rasyonel bir şekilde kullanılmasında ve geliştirilmesinde gerekli güvenlik önlemlerini alır.
- 2.10. Öğrencilere gerekli sosyal hizmetlerin sağlanmasına yönelik çalışmaları yapar.
- 2.11. Eğitim-Öğretim, bilimsel araştırma ve yayın faaliyetlerinin düzenli bir şekilde yürütülmesini sağlar, sorunları tespit eder, personeli motive eder.
- 2.12. Bütün faaliyetlerin gözetim ve denetiminin yapılmasında, takip ve kontrol edilmesinde ve sonuçlarının alınmasında Rektöre karşı birinci derecede sorumludur.
- 2.13. Bu kanun ile kendisine verilen diğer görevleri yapar.

3. YETKİLERİ

- 3.1. Yukarıda belirtilen görev ve sorumlulukları gerçekleştirme yetkisine sahip olmak,
- 3.2. Faaliyetlerin gerçekleştirilmesi için gerekli araç ve gereci kullanabilmek,
- 3.3. Gaziosmanpaşa Üniversitesi temsil yetkisini kullanmak,
- 3.4. İmza yetkisine sahip olmak,
- 3.5. Harcama yetkisini kullanmak,
- 3.6. Emrindeki yönetici ve personele iş verme, yönlendirme, yaptıkları işleri kontrol etme, düzeltme, gerektiğinde uyarma, bilgi ve rapor isteme yetkisine sahip olmak,
- 3.7. Emrindeki yönetici ve personeli cezalandırma, ödüllendirme, sicil verme, eğitim verme, işini değiştirme ve izin verme yetkisine sahip olmak.

C- İdareye İlişkin Bilgiler

1- Fiziksel Yapı

.....

Tablo 1: Kapalı Alanlarının Dağılımı

Yerleşke Adı	Kapalı Alan (m ²)		Toplam (m ²)
	Üniversite	Maliye Hazinesi	
Turhal Uyg.Tekn.İşl.Y.O.		6000	6000
Toplam		6000	6000

Tablo 2: Kapalı Mekanların Hizmet Alanlarına Göre Dağılımı

Hizmet Alanı	Taşlıçiftlik	Şehir	İlçeler	Toplam (m ²)
--------------	--------------	-------	---------	--------------------------

	Yerleşkesi	Yerleşkesi		
Eğitim			1834	1834
Sağlık				
Beslenme				
Kültür				
Spor				
Diğer (idari, tesis, depo, lojman)			3569	3569
Toplam			5403	5403

Tablo 3: Taşınmazların Dağılımı

Yerleşke Adı	Mülkiyet Durumuna Göre Taşınmaz Alanı (Arsa-Arazi) (m ²)			Toplam (m ²)
	Tapulu Taşınmazlar (Arsa-Arazi)	Tahsisli Taşınmazlar	Diğer (Kurum ve Kuruluşlardan Tahsisli olanlar)	
Turhal Uygulamalı Teknoloji ve İşletmecilik Yüksekokulu		122.265		122.265
Toplam				

Tablo 4: Mevcut Fiziki Kapalı Alanlar

Birimler	Mevcut Fiziki Kapalı Alanlar (m ²)									
	İdari Binalar	Eğitim Alanları		Sosyal Alanlar			Sirkülasyon Alanı	Spor Alanları		Toplam (m ²)
		Derslik	Laboratuvar	Kantin Kafeterya	Lojman	Yurtlar		Açık Spor Tesisleri	Kapalı Spor Tesisleri	
Turhal Uygulamalı Teknoloji ve İşletmecilik Yüksekokulu	1761	1638	196	175			1633			5403
Genel Toplam										

1.1-Eğitim Alanları Derslikler

Eğitim Alanı/ adet	Kapasite 0-50	Kapasite 51-75	Kapasite 76-100	Kapasite 101-150	Kapasite 151-250	Kapasite 251-Üzeri	Toplam
Amfi		6					
Sınıf		16					
Bilgisayar Laboratuvarı		2					
Diğer Laboratuvar		1					
Eğitim Fak. Resim Atölye Çalışma Sınıfları							
Eğitim Fak. Bireysel Müzik Çalışma Sınıfları							
Devlet Konservatuvarı Bireysel Müzik Çalışma Sınıfları							

Tablo 1.1.1. Laboratuvar Adı

Sıra No	Bölüm Adı	Laboratuvar Adı
1		
2		
3		
4		
..		
..		
..		

1.2- Sosyal Alanlar

1.2.1- Kantinler ve Kafeteryalar

Birim Adı	Kantin			Kafeterya		
	Sayı (Adet)	Kapalı Alan (m ²)	Kapasite (Kişi)	Sayı (Adet)	Kapalı Alan (m ²)	Kapasite (Kişi)
Turhal Uygulamalı Teknoloji ve İşletmecilik Yüksekokulu	1	175	100			
Toplam						

(*)Ali Şevki EREK Yerleşkesi: Tıp Fakültesi, Diş Hekimliği Fakültesi, Sağlık Bilimleri Enstitüsü, Sağlık Araştırma ve Uygulama Hastanesi yer alır.

1.2.2- Yemekhaneler

Birim Adı	Öğrenci Yemekhanesi			Personel Yemekhanesi		
	Sayı (Adet)	Kapalı Alan (m ²)	Kapasite (Kişi)	Sayı (Adet)	Kapalı Alan (m ²)	Kapasite (Kişi)
Taşlıçiftlik Yerleşkesi						
Tıp Fakültesi						
Devlet Konservatuvarı						
Sağlık Arş. Uyg. Has.						
Erbaa Sağlık YO						
Zile Dinçerler Turizm İşl. Ve Otel. YO						
Almus MYO						
Niksar Sos.B. MYO						
Turhal MYO						

....						
.....						
Toplam						

* Turhal MYO ile ortak kullanım yapılmaktadır.

1.2.3- Konukevi

	Sayı (Adet)	Kapasite (Kişi)
Konukevi (Taşçıiftlik Yerleşkesi-Sağlık Kültür ve Spor Daire Başkanlığı)		

1.2.4- Eğitim ve Dinlenme Tesisleri

	Sayı (Adet)	Kapasite (Kişi)
Uygulama Oteli (Zile Dinçerler Turizm İşletmeçiliği ve Otelçilik Yüksekokulu)		

1.2.5- Lojmanlar

Birim Adı	Daire Sayısı (Adet)	Alan (m ²)	Boş Daire (Adet)
Fidanlık Lojmanları			
Meydan lojmanları			
Taşçıiftlik Yerleşkesi Lojmanları			
Toplam			

1.2.6- Açık ve Kapalı Spor Tesisleri

	Kapalı Spor Tesisleri	Açık Spor Tesisleri
--	-----------------------	---------------------

1.3- Hizmet Alanları

1.3.1- Akademik Personel Hizmet Alanları

	Sayı (adet)	Alan (m2)	Kullanan sayısı (kiři)
Çalışma Odası	20	449	12

1.3.2- İdari Personel Hizmet Alanları

	Sayı(adet)	Alan(m2)	Kullanan Sayısı (kiři)
Servis			
Çalışma Odası	6	187	7
Toplam			

1.4- Ambar, Arşiv ve Atölye Alanları

	Ambar		Arşiv		Atölye	
	Sayı(adet)	Alan(m2)	Sayı(adet)	Alan(m2)	Sayı(adet)	Alan(m2)
	1	75	1	15		
Toplam						

1.5- Hastane Alanları

Birim	Sağlık Araştırma ve Uygulama Merkezi Hastanesi		Diş Hekimliği Fakültesi Poliklinik	
	Sayı (Adet)	Kapalı Alan (m ²)	Sayı (Adet)	Kapalı Alan (m ²)
Acil Servis				
Anjiyo Ünitesi				
Yoğun Bakım				
Ameliyathane				
Klinik				
Laboratuvar				
Eczane				
Radyoloji Alanı				
Nükleer Tıp Alanı				
Sterilizasyon Alanı				
Mutfak				
Çamaşırhane				

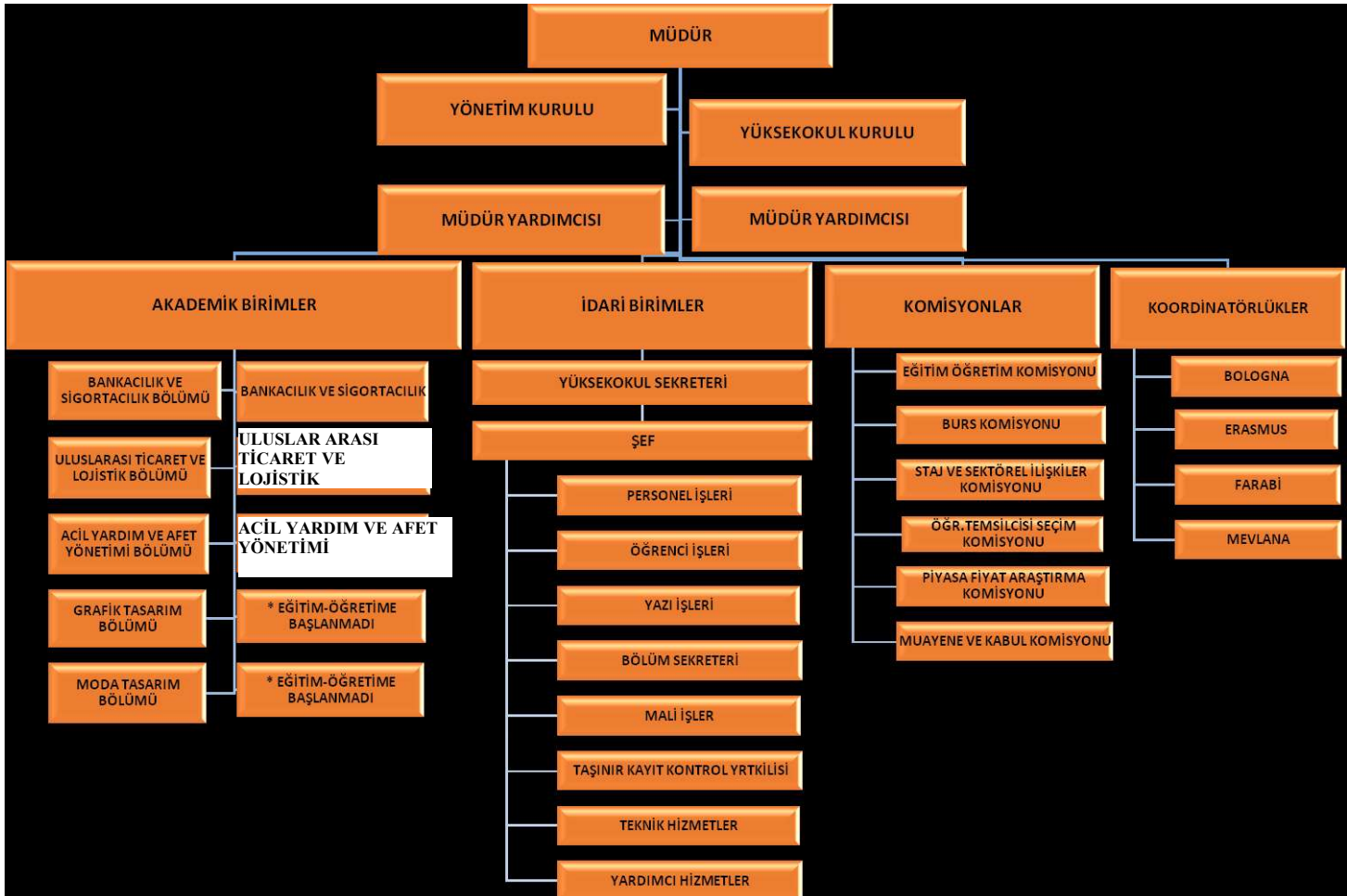
Teknik Servis				
Diyaliz Merkezi				
Diğerleri				
Toplam Kapalı Alanı				

1.6- Taşıtlar

Mevcut Taşıtların Cinsi	Sayı (Adet)
Otomobil	
Yolcu Taşıma Araçları	
Yük Taşıma Araçları	
Toplam	

2- Örgüt Yapısı

(organizasyon şeması)



3- Bilgi ve Teknolojik Kaynaklar

3.1- Yazılımlar

Yazılım Adı	Kullanan Birim

3.2- Bilgisayarlar

	İdari Amaçlı Sayı (adet)	Eğitim Amaçlı Sayı(adet)	Araştırma Amaçlı Sayı(adet)	Toplam
Masaüstü Bilgisayar	18	70	9	97
Taşınabilir Bilgisayar	12			12
Netbook				
Toplam				109

3.3- Kütüphane Kaynakları

Bilgi Kaynakları	Sayı (Adet)
Basılı Kitap	
Elektronik Kitap	
Tam Metin Veri Tabanı	
Biyografik Veri Tabanı	
Tez	
Seminer çalışması	
Ciltli Dergi	
Aboneliği Devam Eden Dergi (Online)	
CD Room	

3.4- Diğer Bilgi ve Teknolojik Kaynaklar

Cinsi	İdari Amaçlı (Adet)	Eğitim Amaçlı (Adet)	Araştırma Amaçlı (Adet)
Akıllı Masa			
Akıllı Tahta			
Barkod Okuyucu			
Barkod Yazıcısı	1		
Baskı Makinesi		1	
DVD'ler			
Episkop			
Faks			
Fotoğraf Makinesi			
Fotokopi Makinesi	1		
Görme Engelliler İçin Doküman Okuyucu			
Kameralar			
Mikroskoplar			
Müzik Setleri			
Optik Okuyucu			
Projeksiyon		9	
Slayt Makinası			
Tarayıcılar	2		
Televizyonlar			
Tepegöz			
Yazıcı	6		

4- İnsan Kaynakları

4.1- Akademik Personel

Akademik Personel					
	Kadroların Doluluk Oranına Göre			Kadroların İstihdam Şekline Göre	
	Dolu	Boş	Toplam	Tam Zamanlı	Yarı Zamanlı
Dr. Öğretim Üyesi	11		11		
Öğretim Görevlisi					
Çevirici					
Eğitim- Öğretim Planlamacısı					
Araştırma Görevlisi(*)	1		1		
Toplam					

(*) 2547 sayılı Kanununun 35'inci maddesi gereğince araştırma görevlisinin kadrosu geçici olarak başka üniversitelere aktarılmıştır.

4.2- Yabancı Uyruklu Akademik Personel

Yabancı Uyruklu Öğretim Elemanları			
Unvan	Sayı	Geldiği Ülke	Çalıştığı Okul
Profesör			
Doçent			
Dr. Öğretim Üyesi			
Öğretim Görevlisi			
Okutman			
Toplam			

4.3- Diğer Üniversitelerde Görevlendirilen Akademik Personel

Diğer Üniversitelerde Görevlendirilen Akademik Personel				
Unvan	Sayı	Bağlı Olduğu Birim	Bölüm	Görevlendirildiği Üniversite - Kurum
Profesör				
Doçent				
Dr. Öğretim Üyesi				
Öğretim Görevlisi				
Araştırma Görevlisi				
Toplam				

4.4- Başka Üniversitelerden Kurumda Görevlendirilen Akademik Personel

Başka Üniversitelerden Kurumda Görevlendirilen Akademik Personel				
Unvan	Sayı	Çalıştığı okul	Bölüm	Geldiği Üniversite

Toplam				

4.5- Akademik Personelin Yaş İtibarıyla Dağılımı

Akademik Personelin Yaş İtibarıyla Dağılımı						
	21-25 Yaş	26-30 Yaş	31-35 Yaş	36-40 Yaş	41-50 Yaş	51- Üzeri
Kişi Sayısı		1	1	7	3	
%		8	8	60	24	

4.6- İdari Personel

İdari Personel (Kadroların Doluluk Oranına Göre)			
	Dolu	Boş	Toplam
Genel İdari Hizmetler	5		5
Teknik Hizmetleri Sınıfı	1		1
Eğitim ve Öğretim Hizmetleri sınıfı			
Avukatlık Hizmetleri Sınıfı			
Din Hizmetleri Sınıfı			
Yardımcı Hizmetli	4		4
Toplam			

4.7- İdari Personelin Eğitim Durumu

İdari Personelin Eğitim Durumu					
	İlköğretim	Lise	Ön Lisans	Lisans	Yüksek Lisans ve Doktora
Kişi Sayısı	3	1	5	1	
%	30	10	50	10	

4.8- İdari Personelin Hizmet Süreleri

İdari Personelin Hizmet Süresi						
	1-3 Yıl	4-6 Yıl	7-10 Yıl	11-15 Yıl	16 -20 Yıl	21-Üzeri
Kişi Sayısı	5				1	4
%	50				10	40

4.9- İdari Personelin Yaş İtibarıyla Dağılımı

İdari Personelin Yaş İtibarıyla Dağılımı							
	21 Yaş Altı	21-25 Yaş	26-30 Yaş	31-35 Yaş	36-40 Yaş	41-50 Yaş	51 Yaş Üzeri
Kişi Sayısı	1			3	1	2	3
%	10			30	10	20	30

4.10- Personelin Cinsiyet Dağılımı

	Kadın	Erkek	Toplam	K%	E%
Akademik Personel	4	8	12	33	67
İdari Personel	3	7	10	30	70
Toplam					

4.11- İşçiler

İşçiler (Çalıştıkları Pozisyonlara Göre Sözleşmeli ve Geçici)			
	Dolu	Boş	Toplam
657 sayılı Kanun 4/B ile Çalışan Personel (Döner Sermaye İşletme Md.)			

5.1.3- Öğrenci Kontenjanları

Öğrenci Kontenjanları ve Doluluk Oranı				
Birimin Adı	ÖSS Kontenjanı	ÖSS Sonucu Yerleşen	Boş Kalan	Doluluk Oranı (%)
Fakülteler				
Yüksekokullar	110	55	55	50
Meslek Yüksekokulları				
Toplam				

5.1.5- Yabancı Uyruklu Öğrenciler

Yabancı Uyruklu Öğrencilerin Birimi ve Sayısı			
Birim	Kadın	Erkek	Toplam
Fakülteler			
Yüksekokullar	2	13	15
Enstitüler			
Meslek Yüksekokulları			
Toplam			

5.1.6- 2019 Yılı Erasmus-Farabi-Mevlana Programı Hareketliliđi

Erasmus-Farabi-Mevlana Programı Hareketliliđi			
	Erasmus P.	Farabi P.	Mevlana P.
İkili Anlařma Yapılan Yükseköđrenim Kurumu Sayısı			
Ülke Sayısı			
Giden Öđrenci Sayısı (Staj prođramı dahil)			
Gelen Öđrenci Sayısı			
Giden Öđretim Elemanı Sayısı	1		
Gelen Öđretim Elemanı Sayısı			
Giden İdari Personel Sayısı			
Ulusal Deđişim Prođramlarına Dahil Olan Prođram Sayısı			

5.3- İdari Hizmetler
Kütüphanede Verilen Hizmetler

2019 Yılında Verilen Hizmetler	Sayı
Ödünç verilen kitap sayısı	69
Kullanıcı eğitimi verilen kişi sayısı	
Veri tabanı eğitimi verilen kişi sayısı	
Kütüphaneler arası ödünç verme hizmeti (getirilen kitap sayısı)	
Kütüphaneler arası ödünç verme hizmeti (gönderilen kitap sayısı)	
Veri tabanlarından indirilen makale sayısı	
E-posta yoluyla gelen soru sayısı	
Fotokopi sayısı (ortalama günlük)	
Kütüphaneye giren kullanıcı sayısı	

2019 Yılı Öğrenci ve Personele Sunulan Yemek Hizmeti					
	Yenilen Yemek Sayısı (Adet)				
	Öğrenci	Ücretsiz Öğrenci	Personel	Misafir	Toplam
Taşçiftlik Yerleşkesi					
Ali Şevki Ereğ Yerleşkesi					
Almus MYO					
Artova MYO					
Erbaa Yerleşkesi					
Niksar Yerleşkesi					
Pazar MYO					
Reşadiye MYO					
Turhal Yerleşkesi					
Zile Yerleşkesi					
.....					
.....					
Toplam					

* Turhal MYO ile ortak kullanım yapılmaktadır

6- Yönetim ve İç Kontrol Sistemi

A- İdarenin Amaç ve Hedefleri

2019 Yılı Stratejik Amaçlar	2019 Yılı Stratejik Hedefler
Stratejik Amaç-1 Yeni öğretim üyeleri olarak nitelikli akademik kadro oluşturmak ve mevcut örgün öğretim programlarının öğretim elemanı eksikliğini gidermek	Hedef-1 Yükseköğretim Kurulunun belirlediği yönetmeliğe göre her programda 3 öğretim üyesinin bulunması gerekli olması nedeniyle öğretim üyesi talebinde bulunmak
Stratejik Amaç-2 Öğretim üyelerimizin niteliğini artırmak	Hedef-1 Öğretim üyelerimizin niteliklerini artırmak için, ulusal ve uluslararası düzeyde kongre, konferans ve panel gibi toplantılara katılmalarını sağlamak
Stratejik Amaç-3 Tezli ve tezsiz yüksek lisans açmak	Hedef-1 Bankacılık ve Sigortacılık alanında yeni öğretim elemanları istihdamına katkı sağlamak adına yüksek lisans programları açmak
Stratejik Amaç-4 Öğrencilerimizin istihdamlarına yardımcı olmak	Hedef-1 Bankalar ve sigorta şirketleriyle, Lojistik şirketleri ile kamu ve özel hastaneler ve sağlık kurumları v.s iletişime geçerek staj ve istihdam olanaklarını geliştirmek
Stratejik Amaç-5 Öğrencilerimizin mesleki anlamda gelişimlerine yardımcı olmak	Hedef-1 Bankalar ve sigorta şirketleriyle, Lojistik şirketleri ile kamu ve özel hastaneler ve sağlık kurumları v.s iletişime geçerek alanında uzman kişilerin katılacakları konferanslar düzenleyerek öğrencilere işin incelikleri ve işleyişi hakkında bilgilendirilmelerinin sağlanması
Stratejik Amaç-6 Uygulamalı eğitime ağırlık vermek, eğitim teknolojisini etkin olarak kullanmak	Hedef-1 Bilgisayar ve projeksiyon cihazı bulunan sınıf sayısını artırmak Hedef-2 Laboratuvarların güncel teçhizatlarla donatılmasını sağlamak Hedef-3 Öğrencilerimizin Mesleki Uygulama dersine aktif katılımlarının sağlanarak meslekleriyle ilgili bilgi ve becerilerinin artırılmasını sağlamak
Stratejik Amaç-7 Okulumuzun eğitim ve sosyal mekanlarını artırarak öğrenci kapasitesini yükseltmek, öğrencilerimizin mesleki gelişimini sağlayarak projeler geliştirmek	Hedef-1 AB fonları tarafından hayat boyu öğrenme sürecinde desteklenen mesleki eğitim projeleri hazırlayarak öğrencilerimize ve akademik personel mesleki tecrübe kazandırmak

B- Temel Politikalar ve Öncelikler

Ülkemizin, Bankacılık ve Sigortacılık, Uluslar arası Ticaret ve Lojistik ve Acil Yardım ve Afet Yönetimi alanında ihtiyacı olan kalifiyeli insan gücünü yetiştirmek. Öğretim elemanları öğrencileriyle ve tüm personeliyle bir aile gibi birlik ve beraberlik içerisinde huzurlu, mutlu ve güvenli bir ortamda çalışmalarını sürdürerek gerçek başarıyı yakalamak hedefimizdir.

A- Mali Bilgiler

1- Bütçe Uygulama Sonuçları

1.1-Bütçe Giderleri

	2019 BÜTÇE BAŞLANGIÇ ÖDENEĞİ	2019 GERÇEKLEŞME TOPLAMI	GER ÇEK. ORANI
	TL	TL	%
BÜTÇE GİDERLERİ TOPLAMI	1.131.840,00	2.042.191,96	180
01 - PERSONEL GİDERLERİ	848.840,00	1.758.945,16	207
02 - SOSYAL GÜVENLİK KURUMLARINA DEVLET PRİMİ GİDERLERİ	265.000,00	265.777,15	100
03 - MAL VE HİZMET ALIM GİDERLERİ	18.000,00	17.469,65	97
05 - CARİ TRANSFERLER			
06 - SERMAYE GİDERLERİ			

- Bütçe hedef ve gerçekleştirmeleri ile meydana gelen sapmaların nedenleri

1.2-Bütçe Gelirleri

	2019 BÜTÇE TAHMİNİ	2019 GERÇEKLEŞME TOPLAMI	GER ÇEK. ORANI
	TL	TL	%
BÜTÇE GELİRLERİ TOPLAMI			
02 – VERGİ DIŞI GELİRLER			
03 – SERMAYE GELİRLERİ			
04 – ALINAN BAĞIŞ VE YARDIMLAR			

1.3- Maliyet Fayda/Maliyet Etkinlik Analizi (2019)

2019 Yılı Kurumsal Mal Ve Hizmet Alımlarına İlişkin Veriler			
		Miktar	Birim
Elektrik	Toplam Personel+Öğrenci Sayısı		Kişi
	Kapalı Alan		m ²
	Elektrik Tüketim Miktarı		Kwh
	2019 Yılı Elektrik Gideri		TL
	Personel+Öğrenci Başına Düşen Elektrik Gideri		TL
	Kapalı Alan Başına Düşen Elektrik Gideri		TL
Su	Toplam Personel+Öğrenci Sayısı		Kişi
	Kapalı Alan		m ²
	Su Tüketim Miktarı		M3
	2019 Yılı Su Gideri		TL
	Personel+Öğrenci Başına Düşen Su Gideri		TL
	Kapalı Alan Başına Düşen Su Gideri		TL
Doğalgaz	Toplam Personel+Öğrenci Sayısı		Kişi
	Kapalı Alan		m ²
	Doğalgaz Tüketim Miktarı		M3
	2019 Yılı Doğalgaz Gideri		TL
	Personel+Öğrenci Başına Düşen Doğalgaz Gideri		TL
	Kapalı Alan Başına Düşen Doğalgaz Gideri		TL
Yurtiçi Görevlendirme (Yolluk)	Yurtiçi Görevlendirilen Toplam Personel Sayısı	38	Kişi
	2019 Yılı Yurtiçi Yolluk Gideri	5970,36	TL
	Personel Başına Düşen Yolluk Tutarı	157,11	TL
Yurtdışı Görevlendirme (Yolluk)	Yurtdışı Görevlendirilen Toplam Personel Sayısı		Kişi
	2019 Yılı Yurtdışı Yolluk Gideri		TL
	Personel Başına Düşen Yolluk Tutarı		TL
Telefon ve internet Gideri	Personel sayısı		TL
	Telefon ve İnternet Gideri		
	Personel Başına Düşen Gider		TL
Personel Ulaşım Gideri	Personel sayısı		TL
	Personel Ulaşım Gideri		
	Personel Başına Düşen Gider		TL

1.4. 2019 Yılı Birimlerin Döner Sermaye Katkı Payları

Birimlerin Döner Sermaye Katkı Payları			
Birim	2019 Yılı Faaliyet Geliri	Hazine Payı	Bap Katkı Payı
.....			
.....			
.....			
Toplam			

Not: Döner sermaye işletme müdürlüğü hazırlayacak

2- Mali Denetim Sonuçları

2.1- İç Denetim

2.1.1. Denetim:

Denetim Konusu	Denetim Türü	Denetlenen Birim	Düzenlenen Rapor

2.1.2. Danışmanlık Faaliyetleri:.....

2.1.3. İzleme Faaliyetleri:

2.2- Dış Denetim

.....

.....

B- Performans Bilgileri

1. Faaliyet ve Proje Bilgileri

1.1- Faaliyet Bilgileri

NOT: Basın ve Halkla ilişkiler Koordinatörlüğü, okullar ve idari birimler ayrıntılı yazacaktır.

Faaliyet Adı(semp.-kong.-konf.-panel-çalıştay-konser- gibi)	Tarih	Konusu	Katılan Konuşmacı	Yer	Düzenleyen okul/bölüm
1					
2					
3					
..					
..					
..					
..					
..					

Üniversitemiz Tarafından Düzenlenen Ulusal ve Uluslararası Faaliyet Türü	Sayı (Adet)
Sempozyum	5
Kongre	
Konferans	
Panel	
Seminer	
Çalıştay	
Söyleşi	
Tiyatro	
Konser	
Sergi	
Turnuva	2
Teknik Gezi	5
Çeşitli Etkinlikler	
Bilim Kültür Sanat ve Spor Günleri	
....	
.....	
....	

.....

1.2- Yayınlarla İlgili Faaliyet Bilgileri

Yayın Türü	Sayı (Adet)
Uluslararası Makale	6
Ulusal Makale	4
Uluslararası Bildiri	22
Ulusal Bildiri	2
Kitap	1

1.3- Mezun Sayısı (Kişi)

Fakülte / Yüksekokul / MYO	2018-	2019							
Turhal Uygulamalı Teknoloji ve İşletmecilik Yüksekokulu		60							
TOPLAM		60							

1.4- Üniversiteler Arasında Yapılan İkili Anlaşmalar

1.4.1- Yurtdışı Üniversiteler Arası Yapılan İkili Anlaşmalar

Yurtdışı Üniversiteler Arası Yapılan İkili Anlaşmalar –	
Üniversite Adı	Anlaşmanın İçeriği

Farabi Değişim Programı						
Sıra no	Üniversite Adı	Anlaşmanın İçeriği	Sıra no	Üniversite Adı	Anlaşmanın İçeriği	
1			31			
2			32			
3			33			
4			34			
5			35			
6			36			
7			37			
8			38			
9			39			
10			40			
11			41			
12			42			
13			43			
14			44			
15			45			
16			46			
17			47			
18			48			
19			49			
20			50			
21			51			
22			52			
23			53			
24			54			
25			55			
26			56			
27			57			
28			58			
29			59			
30			60			

1.4.2- Yurt Dışı Üniversiteler Arasında Yapılan İkili Anlaşmalar

Erasmus Değişim Programı						
Sıra No	Ülke	Şehir	Üniversite Adı	Fakülte	Bölüm	Anlaşmanın Süresi
1	Polonya	Rzeszow	Rzeszow Üniversitesi			
2						
..						
..						

Mevlana Değişim Programı						
Sıra No	Ülke	Şehir	Üniversite Adı	Fakülte	Bölüm	Anlaşmanın Süresi
1						
2						
..						
..						

Not: Ülke adları alfabetik sıra ile yazılacak. Tablo Excel de hazırlanacak.

1.5- Proje Bilgilerimiz

1.5.1- Bilimsel Araştırma Projeleri

Projeler	Önceki Yılandan(2017) Devreden Proje(A)		Yıl İçinde(2018) eklenen Proje(B)		Toplam (A+B)		Yıl İçinde Tamamlanan Proje		2019 Yılına Devreden Proje	
	Sayı (adet)	Bütçe (TL)	Sayı (adet)	Bütçe (TL)	Sayı (adet)	Bütçe (TL)	Sayı (adet)	Bütçe (TL)	Sayı (adet)	Bütçe (TL)
Bilimsel Araştırma Projeleri (BAP)										
Kalkınma Bakanlığı										
TÜBİTAK										
San-Tez										
AB Projesi										
Toplam										

2019 Yılı Bilimsel Araştırma projeleri						
Sıra No	Proje No	Proje Türü	Proje Adı	Bütçe(TL)	Harcama(TL)	Kalan Bütçe(TL)
1						
2						
..						
..						
Toplam						

2019 Yılı Kalkınma Bakanlığı Projeleri							
Sıra No	Proje No	Proje Adı	Proje Yürütücü	Proje Başlama-Bitme Tarihi	Bütçe(TL)	Harcama (TL)	Kalan Bütçe(TL)
1							
2							
..							
..							
Toplam							

1.5.2.2- Yatırım Projelerinin Gerçekleşme Durumu

Proje No	
Sektörü	
Proje Adı ve Özellikleri	
Proje Yeri	
Proje Başlama ve Bitiş Tarihi	

Proje Bedeli	2019 Yılı Ödeneği	Revize Ödenek		Harcama	Dönem Nakti Gerçekleşme Oranı (%)	Kümülatif Harcama
		Eklenen Ödenek	Toplam Ödenek			

Açıklama:

2- Performans Sonuçları Tablosu

Performans Göstergesi Sonuçları (PGS) Formu					
Sıra No:					
Performans Hedefi	Performans Göstergesi	Açıklama	Hedeflenen Gösterge Düzeyi	Yılsonu Gerçekleşme Düzeyi	Gerçekleşme Durumu (%)
		Stratejik Amaç 1:Eğitim-Öğretimin Nicelik ve Niteliğini Geliştirmek			
		Stratejik Hedef 1.1. 2014 yılından itibaren üniversitemizde göreve yeni başlayan, 2018 yılı sonuna kadar ise mevcut öğretim üyelerinin tamamı “Eğiticilerin Eğitimi Programı”na alınacaktır.			
PH 1.1.1		Akademik Personelin niteliği artılacaktır. (Akademik Birimler)			
	PG1	“Eğiticilerin Eğitimi Programı”na katılan akademik personelin toplam akademik personele oranı (%)	100	0	0
		Stratejik Hedef 1.2. Öğretim elemanlarına yönelik memnuniyet düzeyinin artırılması			
PH 1.2.1		Akademik personelin motivasyonu artırılabacaktır. (Akademik Birimler)			
	PG1	Memnuniyet artışı (%)	70	70	100
		Stratejik Hedef 1.3. Uluslararası deneyim kazanımını desteklemek amacıyla öğretim elemanlarının taleplerinin karşılanması.			
PH 1.3.1.		Öğretim elemanlarının mesleki gelişimi teşvik edilecektir. (Akademik Birimler)			
	PG1	Taleplerin karşılanma oranı (%)	70	70	100
		Stratejik Hedef 1.4. Ders materyallerinin yarıdan fazlasının 2018 yılı sonuna kadar açık ders malzemesi olarak web ortamında yer almasının sağlanması.			
PH 1.4.1		Ders materyallerine elektronik ortamda ulaşım sağlanacaktır. (Akademik Birimler)			

	PG1	Gerçekleşme oranı (%)	100	0	0
		Stratejik Hedef 1.5. 2014 yılı sonuna kadar uzaktan eğitim altyapısının tamamlanması, 2018 yılı sonuna kadar Üniversite ortak derslerin %50 oranında uzaktan eğitimle verilmesi.			
PH 1.5.1		İletişim ve bilgi teknolojilerine dayalı olarak tüm eğitim programları kapsamında uzaktan yapılan eğitimin geliştirilmesi. (UZEM)			
	PG2	Uzaktan eğitim ile verilen derslerin oranı (%)	50		
		Stratejik Hedef 1.6. Eğitim alanlarındaki bilişim teknolojisi donanımlarının 2018 yılına kadar her yıl %20 oranında yenilenmesi.			
PH 1.6.1		Eğitim ve öğretim hizmetlerinin çağdaş eğitim teknikleri kullanılarak etkin şekilde gerçekleştirilecektir.(Bilgi İşlem D.Bşk.)			
	PG1	Bilişim teknolojileri donanımlarının yenilenme oranı (%)	20		

Performans Göstergesi Sonuçları (PGS) Formu

Sıra No:	Performans Göstergesi	Açıklama	Hedeflenen Göstergesi Düzeyi	Yılsonu Gerçekleşme Düzeyi	Gerçekleşme Durumu (%)
		Stratejik Hedef 1.7. Mevcut birimlerde derslik ve laboratuvar ihtiyaçlarının 2018 yılı sonuna kadar en az %90 oranında karşılanması.			
PH 1.7.1.		Öğrencilere derslerin kavratılabilmesi için, laboratuvarlarda somut metaryallerle öğrenmeleri sağlanacaktır. (Akademik Birimler)			
	PG1	İhtiyaçların karşılanma oranı (%)	90	45	50
		Stratejik Hedef 1.8. 2018 yılı sonuna kadar öğrenci memnuniyet anketlerinin aralıklı olarak tekrarlanarak memnuniyet düzeyinin tüm alanlarda (beslenme, sağlık, spor, kültürel vb.) %70'in üzerine çıkarılması.			
PH 1.8.1		Öğrencilere yönelik hizmet kalitesi artırılabilecektir. (Sağlık Kültür ve Spor Daire Başkanlığı)			
	PG1	Yemekhaneden faydalanan günlük öğrenci sayısı	5.000		
	PG2	Sağlık hizmetlerinden yararlanan öğrenci sayısı	50		
	PG3	Spor müsabakalarına katılan öğrenci sayısı	400		
	PG4	Kültürel etkinlikler sayısı	220		
	PG5	Öğrenci memnuniyet oranı (%)	90		
		Stratejik Hedef 1.9. 2018 yılına kadar değişim programlarından (Erasmus, Farabi ve Mevlana) yararlanan öğrenci sayısının her yıl %10 artırılması sağlanacaktır.			
PH 1.9.1		Öğrencilerin değişim programlarından yararlanmaları sağlanacaktır.(Erasmus Koordinatörlüğü)			
	PG1	Değişim programından yararlanan öğrenci oran (%)	10		
		Stratejik Hedef 1.10. Kariyer Planlama Birimi aracılığıyla öğrencilerin mesleki yönelimlerine yardımcı olunacaktır. Tüm birimlerde yapılacak kariyer planlanması etkinliklerine öğrencilerin katılımını sağlanacaktır.			

PH 1.10.1	Öğrencilerin mesleki yönelimlerine yardımcı olunacaktır.(Akademik Birimler)				
	PG1	Yapılan kariyer planlama etkinlik sayısı	30	3	10
	PG2	Etkinliklere katılacak öğrenci sayısı	5.000	300	6
	Stratejik Hedef 1.11: Dış paydaşların talep ve beklentileri doğrultusunda 2017 yılı sonuna kadar ders içeriklerinin düzenlenmesi ve her dört yılda bir ders içeriklerinin güncellenmesinin sağlanması				
PH1. 1.11.1	Ders içerikleri sosyal, ekonomik ve bilimsel gelişmeler dikkate alınarak güncellenecektir.				
		Güncellenen dersler sayısı	120	60	50
	Stratejik Hedef 1.12. 2018 yılı sonuna kadar ulusal/uluslararası üniversitelerle işbirliklerinin (Erasmus, Farabi, Mevlana gibi) geliştirilmesi.				
PH 1.12.1	Değişim programları etkin hale getirilecek ve geliştirilecektir.(Erasmus-Mevlana-Farabi Koordinatörlüğü)				
	PG1	Tesis edilen işbirliği sayısı	160		

Performans Göstergesi Sonuçları (PGS) Formu

Sıra No:	Performans Göstergesi	Açıklama	Hedeflenen Gösterge Düzeyi	Yılsonu Gerçekleşme Düzeyi	Gerçekleşme Durumu (%)
		Stratejik Hedef 1.13. 2018 yılı sonuna kadar her yıl Eğitim-Öğretim programlarında yer alan derslerin bir kısmına iş dünyası ve kamu mensuplarının katkısının sağlanması.			
PH 1.13.1	Uygulamaya yönelik eğitim programı artırılacaktır. (Akademik Birimler)				
	PG1	Katkıda bulunulan ders sayısı	40	0	0
	Stratejik Hedef 1.14. 2018 yılı sonuna kadar her yıl öğrenciler için düzenlenen teknik gezi sayısının %10 artırılması.				
PH 1.14.1	Öğrencilerin teknik bilgilerinin artırılması sağlanacaktır. (Akademik Birimler- SKS)				
	PG1	Teknik gezi sayısı	146	5	7,3
	Stratejik Hedef 1.15. 2018 yılı sonuna kadar Üniversite birimlerinde teknolojik donanım ihtiyaçlarının tespit edilmesi için "Eğitim Teknolojileri Komisyonu" oluşturulması ve gerekli raporların hazırlanması.				
PH 1.15.1	Üniversite birimlerinin teknolojik donanımları iyileştirilecektir. (Akademik Birimler)				
	PG1	"Eğitim Teknolojileri Komisyonunca hazırlanan rapor sayısı	5		
	Stratejik Hedef 1.16. 2014 yılından itibaren bütün yeni mezunların Mezun Bilgi Sistemi'ne kaydedilmesi, 2018 yılına kadar daha önceki mezunların en az %25'inin sisteme kaydedilmesinin sağlanması.				
PH 1.16.1	Mezunların kurum aidiyet duygularını geliştirmek. (Öğrenci İşleri D. Bşk.)				
	PG1	Mezun Bilgi Sistemine kaydedilen o yılki mezunların toplam mezun sayısına oranı (%)	100		

	PG2	Mezun Bilgi Sistemine kaydedilen önceki mezunların toplam mezun sayısına oranı (%)	5		
		Stratejik Hedef 1.17. 2014 yılından itibaren mezunların istihdam ve başarılarının izlenmesi.			
PH 1.17.1		Mezunların iş sınavlarındaki başarı oranı izlenecektir. (Öğrenci İşleri D. Bşk.)			
	PG1	ÖSYM ve Kamu Kurumları tarafından mezunlara yönelik yapılan sınavlar (KPSS, ALES, TUS, DUS, YDS, Kaymakamlık, Uzmanlık ve Denetçilik...)izlenen sınav sayısı	5		
		Stratejik Hedef 1.18. 2018 yılı sonuna kadar lisansüstü öğrenci sayısının toplam öğrenci sayısının %10'unun üzerinde olması.			
PH 1.18.1		Lisansüstü eğitim alt yapısı geliştirilecektir. (Enstitüler)			
	PG1	Lisansüstü eğitim öğrenci artışı (%)	10		

Performans Göstergesi Sonuçları (PGS) Formu

Sıra No:	Performans Göstergesi	Açıklama	Hedeflenen Göstergesi Düzeyi	Yılsonu Gerçekleşme Düzeyi	Gerçekleşme Durumu (%)
		Stratejik Hedef 1.20. Üniversitede ulusal ve uluslararası düzeyde kongre, konferans veya panel gibi bilimsel etkinlik sayılarının artırılmasının teşvik edilmesi.			
PH 1.20.1		Akademik personelin bilimsel gelişimi güçlendirilecektir.(Akademik Birimler)			
	PG1	Düzenlenen ulusal kongre, konferans, panel, çalıştay vb. sayısı	85		
	PG2	Düzenlenen uluslararası kongre, konferans, panel, çalıştay vb. sayısı	1		
		Stratejik Hedef 1.21. Sürekli Eğitim Araştırma ve Uygulama Merkezi tarafından verilen eğitim ve proje uygulaması gibi programların her yıl %10 artırılması.			
PH 1.21.1		Dış paydaşlarla etkin iletişim ve işbirliği geliştirilecektir. (GOPÜSEM)			
	PG1	GOPÜSEM düzenlediği programlardaki artış oranı (%) (önceki yıla göre)	10		
		Stratejik Amaç 2: Bilimsel Araştırma İmkanlarını Geliştirmek ve Araştırmayı Teşvik Etmek.			
		Stratejik Hedef 2.1. Bilimsel araştırma projelerine sağlanan desteklerin her yıl en az %10 oranında artırılması ve yaygınlaştırılması sağlanacaktır.			
PH 2.1.1		Akademik araştırma imkanları iyileştirilecektir.(BAP)			
	PG1	Destek miktarındaki artış oranı (%)	10		
		Stratejik Hedef 2.2. Ulusal ve uluslararası bilimsel etkinliklere katılımın desteklenmesi.			

PH 2.2.1		Öğretim elemanlarının mesleki gelişimi teşvik edilecektir. (Akademik Birimler)			
	PG1	Bilimsel etkinliklere katılan öğretim elemanı sayısındaki artış (%)	10	10	100
		Stratejik Hedef 2.3. Bilimsel yayın sayısının artırılmasının teşvik edilmesi.			
PH 2.3.1		SCI-SSCI-AHCI indeksli dergiler ile uluslararası ya da ulusal hakemli dergilerde yayımlanan makale sayısının artırılması. (Akademik Birimler)			
	PG1	Bilimsel yayın sayısındaki artış (%)	5	0	0

Performans Göstergesi Sonuçları (PGS) Formu

Sıra No:	Performans Göstergesi	Açıklama	Hedeflenen Göstergesiz Düzeyi	Yılsonu Gerçekleşme Düzeyi	Gerçekleşme Durumu (%)
		Stratejik Hedef 2.4. 2014 yılından itibaren Merkezi Araştırma Laboratuvarının akreditasyon çalışmaları başlatılacaktır.			
PH 2.4.1.		Hizmet niteliğinin ve kalitesinin artırılması (Bilimsel Teknolojik Araştırma ve Uyg. Mrk.)			
	PG	Akredite olan birimlerin sayısı	1		
		Stratejik Hedef 2.5. Proje Destek Ofisinin etkinliğinin artırılması.			
PH 2.5.1		Bilimsel araştırma sayısının artırılması teşvik edilecektir. (Akademik Birimler)			
	PG1	Proje sayısı	30	0	,
	PG2	Proje eğitimi sayısı	5		
	PG3	Proje eğitimi çalışmalarına katılımcı sayısı	50		
		Stratejik Hedef 2.6. Lisansüstü tezlerin yayın haline getirilmesi teşvik edilecektir.			
PH 2.6.1		Lisansüstü tezlerin %10'unun yayın haline getirilmesi. (enstitüler)			
	PG1	Yayımlanan tezlerin toplam tezlere oranı (%)	10	0	0
		Stratejik Hedef 2.7. Üniversitemiz birimlerince yayınlanmakta olan akademik dergilerin uluslararası standartlara yükseltilmesi ve atıf dizinlerine girebilmeleri için gereken destek sağlanacaktır.			
PH 2.7.1		Üniversitemizde çıkarılan dergilerden yılda en az bir tanesinin atıf dizinlerine girebilmesi için başvuruların yapılması ve izlenmesi.(Akademik Birimler)			
	PG1	Ulusal ve uluslararası atıf dizinlerince taranma	5		

		oranındaki artış (%)			
		Stratejik Hedef 2.8. Bilimsel faaliyetlerin (yurt içi-yurt dışı kongrelere katılım, arazi çalışmaları, kongre ve sempozyum organizasyonu, çalıştay, atölye, konser, sergi vb.) belirli kriterler çerçevesinde desteklenmesi sağlanacaktır.			
PH 2.8.1		Akademik personelin bilimsel çalışmalarına katkı sağlayacak faaliyetler desteklenecektir. (Akademik Birimler)			
	PG1	Destek verilen bilimsel faaliyetler sayısı	25		
		Stratejik Hedef 2.9. Üniversite araştırmacıları tarafından alınan kurum dışı destekli proje sayısının ve toplam destek miktarının artırılmasının teşvik edilmesi.			
PH 2.9.1		Dış paydaşlarla ortak çalışmalar artırılacaktır.(Akademik Birimler-BAP)			
	PG1	Kurum dışı destekli proje sayısındaki artış oranı (%)	10		
	PG2	Destek miktarında artış oranı (%)	5		

Performans Göstergesi Sonuçları (PGS) Formu

Sıra No:	Performans Göstergesi	Açıklama	Hedeflenen Gösterges Düzeyi	Yılsonu Gerçekleşme Düzeyi	Gerçekleşme Durumu (%)
		Stratejik Hedef 2.10. Öğrenci kongreleri ve çalıştaylarının desteklenmesi			
P.H. 2.10.1.		Öğrenci kongrelerine ve çalıştaylarına katkı sağlanması (Sağlık Kültür ve Spor D.Bşk.)			
	PG1	Desteklenen kongre sayısı	1		
	PG2	Desteklenen çalıştay sayısı	1		
		Stratejik Hedef 2.11. Riskli alanlarda (laboratuvar, arazi gibi) bulunacak öğrenci ve personelin güvenlik eğitimi almasının sağlanması.			
PH 2.11.1		Öğrenci ve personele güvenli çalışma ortamı temini ve 2018 yılına kadar ilgili her akademik birimde eğitim verilmesi. (Akademik Birimler- İş sağlığı ve Güvenliği Koordinatörlüğü)			
	PG1	Düzenlenen çalışma güvenlik eğitimi semineri	10	0	0
		Stratejik Amaç 3: Üniversitenin Faaliyetlerinde Verimli ve Etkili Olmasını Sağlayacak Uygun Yönetim Sistemlerini Oluşturmak ve Uygulamak.			
		Stratejik Hedef 3.2. 2014 yılından itibaren her yıl idari personelin %20'sine yönetim sistemleri konusunda hizmet içi eğitim verilerek 2018 yılı sonuna kadar bütün idari personelin eğitim almasının sağlanması.			
PH 3.2.1.		Üniversite faaliyetlerinin verimli ve etkili olmasının sağlanması için tüm idari personele yönetim sistemleri konusunda hizmet içi eğitim verilmesi. (Personel D. Bşk.)			
	PG1	Hizmet içi eğitim alan idari personel (%)	20	5	25
		Stratejik Amaç 4: Kurumun Sosyal, Kültürel, Sanatsal ve Spor Faaliyetlerinin Artırılması ve Hedef Kitlelere Duyurulması.			
		Stratejik Hedef 4.1. Halka açık sosyal, kültürel, sanatsal ve spor faaliyetlerinin sayısının her yıl %10 oranında artırılması.			
PH		Dış paydaşlarla işbirliği geliştirilecektir. (Basın ve Halkla İlişkiler Koor.)			

4.1.1				
	PG1	Dış paydaşlara yönelik faaliyetlerde artış oranı (%)	10	
		Stratejik Hedef 4.2. Üniversitemiz faaliyetlerinin duyurulması ve sunduğu hizmetlerden yararlanılmasını artırmak için uygun iletişim yöntemleri kullanılması ve faydalanıcıların hizmete kolay erişebilmesinin sağlanması.		
PH 4.2.1		Üniversitemizin sunduğu hizmetlerden yararlanan paydaşlarımızla iletişimi hızlandırıcı yöntemler izlenecektir. (Basın ve Halkla İlişkiler Koor.)		
	PG1	Faaliyeti tanıtıcı iletişim aracı (sayı)	5	
	PG2	Hizmetten faydalanan kişi/kurum sayısı	5.000.000	
		Stratejik Hedef 4.3. Aday öğrenciler arasında üniversitemizin bilinirliğinin artırılması amacıyla faaliyetler düzenlenmesi, tanıtım etkinliklerine katılımın sağlanması.		
PH 4.3.1.		Üniversite adaylarına üniversitemizi tercih etmelerine etken olacak tanıtım yapılacaktır. (Basın ve Halkla İlişkiler Koor.)		
	PG1	Ulaşılan aday sayısı	50.000	
	PG2	Tanıtım etkinliği sayısı	15	

Performans Göstergesi Sonuçları (PGS) Formu					
Sıra No:					
Performans Hedefi	Performans Göstergesi	Açıklama	Hedeflenen Gösterge Düzeyi	Yılsonu Gerçekleşme Düzeyi	Gerçekleşme Durumu (%)
		Stratejik Amaç 5: Üniversite-Kamu ve Özel Sektör İşbirliğini Geliştirmek.			
		Stratejik Hedef 5.1. 2018 yılı sonuna kadar üniversitemizin kamu kurumları ve özel sektör arasındaki mevcut işbirliğinin (çalıştay, kongre, toplantı v.b) her yıl %10 oranında artışı sağlanacaktır.			
PH 5.1.1.		Dış paydaşlarla işbirliği geliştirilecektir. (Akademik Birimler)			
	PG1	Yapılan işbirliği sayısı	10		
		Stratejik Hedef 5.2. Ortak plan ve çalışmaların yapılabilmesi için Üniversite-Paydaş (sanayi, kamu gibi) işbirliği kurullarının oluşturulması.			
PH 5.2.1.		Üniversite-paydaş işbirliğinin gelişimi için kurullar oluşturulacaktır. (Akademik Birimler)			
	PG1	Kurul faaliyetleri (sayı)	3		
		Stratejik Hedef 5.3. Girişimcilik ve AR-GE odaklı sanayi ve kamu projelerinin sayısının her yıl %10 artışının sağlanması.			
PH 5.3.1.		Bu kapsamdaki proje sayısı her yıl %10 artırılabilecektir. (Akademik Birimler)			
	PG1	Proje sayısındaki artış oranı (%)	10		
		Stratejik Hedef 5.4. 2018 yılı sonuna kadar öğrencilerimizin %50'den fazlasının ilgili sektörlerde staj yapmalarının sağlanması.			
PH 5.4.1.		Teorik eğitimin etkinliği mesleki uygulamalar ile artırılabilecektir. (Akademik Birimler)			
	PG1	Sektörde staj yapan öğrenci sayısının staj yapan toplam öğrencilere oranı. (%)	50	91	182

Stratejik Amaç 6: Üniversitemiz Tarafından Sunulan Sağlık Hizmetlerine Erişim ve Hizmet Kalitesinin İyileştirilmesi.

Performans Göstergesi Sonuçları (PGS) Formu

		Stratejik Hedef 6.1. Sağlık Araştırma ve Uygulama Merkezi'nde 2018 yılı sonuna kadar hizmet verilen birim sayısının artırılması.			
PH 6.1.1.		Sağlık hizmetlerinin geliştirilmesi ve kalitesinin artırılmasına çalışılacaktır.(Sağlık Arş ve Uyg. Merk Hasanesi)			
	PG1	Memnuniyet oranı (%)	90		
		Stratejik Hedef 6.2. Sağlık Araştırma ve Uygulama Merkezinde 2018 yılı sonuna kadar yan dal uzmanlığı hizmetlerinin artırılması.			
PH 6.2.1		Yeni yan dal birimlerinde sağlık hizmeti sunulması.(Sağlık Arş ve Uyg. Merk Hasanesi)			
	PG1	Yan dal hizmeti sunan birim sayısı	14		

Sıra No:				Hedeflenen Gösterge Düzeyi	Yılsonu Gerçekleşme Düzeyi	Gerçekleşme Durumu (%)
Performans Hedefi	Performans Göstergesi	Açıklama	Hedeflenen Gösterge Düzeyi	Yılsonu Gerçekleşme Düzeyi	Gerçekleşme Durumu (%)	
		Stratejik Amaç 7: Üniversitemizin Fiziksel ve Teknolojik Alt Yapısının Geliştirilmesi.				
		Stratejik Hedef 7.1.Eğitim öğretim alanlarının fiziki kapasitesini artırmak.				
PH 7.1.1		Eğitim ve öğretim alanlarının kapasitesi artırılabacaktır. (Yapı işl. Teknik D Bşk.)				
	PG2	Güzel Sanatlar Fakültesi fiziki gerçekleşme oranı(%)	100			
		Stratejik Hedef 7.5. Mevcut eğitim ve öğretim kapasitesini artırmak amacıyla Sağlık Yüksekokulu ile Mühendislik ve Doğa Bilimleri Fakültesi Ek Binası 2016 yılında bitirilecektir.				
PH 7.5.1		Eğitim ve öğretim mekanlarının kapasitesi artırılabacaktır. (Yapı işl. Teknik D Bşk.)				
	PG1	Sağlık Yüksekokulu (Sağlık Bilimleri Fakültesi) inşaatı fiziki gerçekleşme oranı(%)				
		Stratejik Hedef 7.6. Mevcut eğitim ve öğretim kapasitesini artırmak amacıyla İlahiyat Fakültesi ve Dış Hekimliği Fakültesi hizmet binaları 2018 yılında bitirilecektir.				
PH 7.6.1		Eğitim ve öğretim mekanlarının kapasitesi artırılabacaktır.(Yapı işl. Teknik D Bşk.)				
	PG1	Dış hekimliği Fakültesi inşaatı fiziki gerçekleşme oranı. (%)	100			
		Stratejik Hedef 7.8. Eğitim ve öğretim mekanlarımızın fiziki kalitesini artırmak amacıyla, Taşlıçiftlik Yerleşkesi alanında bulunan, Fen-Edebiyat Fakültesi, Beden Eğitimi ve Spor Yüksekokulu ve Merkezi Yemekhane binalarının dış cephe mantolaması 2018 yılı sonuna kadar bitirilecektir.				
PH 7.8.1.		Fiziki mekanların iyileştirilmesinin sağlanması.(Yapı işl. Teknik D Bşk.)				
	PG1	Ziraat Fakültesi, Fen Edebiyat Fakültesi, Beden Eğitimi ve Spor Yüksekokulu ve Merkezi Yemekhane binalarının dış cephe mantolaması fiziki gerçekleşme oranı (%)	100			
		Stratejik Hedef 7.9. Bilgi işlem altyapısını geliştirmek amacıyla, Yerleşkelerimizdeki mevcut bilişim ağ alt yapıları için bant genişliği yönetim sistemi, saldırı tespit ve önleme sistemi, anahtar cihazları ve kablolanmanın gözden geçirilmesi, gerekli bileşenlerin yeniden kurulması ve aktif ağ cihazlarının yenilenmesi işlemi 2018 yılı sonuna kadar tamamlanacaktır.				
PH 7.9.1.		Bilgi işlem alt yapısı geliştirilecektir. (Bilgi İşlem D.Bşk.)				
	PG1	Bilişim ağ altyapılarının yenilenme oranı (%)	20			
Sıra No:		Açıklama	Hedeflenen	Yılsonu		

Performans Hedefi	Performans Göstergesi	Gösterge Düzeyi	Gerçekleşme Düzeyi	Gerçekleşme Durumu (%)
Performans Göstergesi Sonuçları (PGS) Formu				
PH 7.10.1	Üniversitemizin teknolojik altyapısındaki gelişmelere uygun olarak yazılımsal altyapı 2018 yılı sonuna kadar güncellenecektir. (Bilgi İşlem D.Bşk.)			
	PG1	Yazılımların temini (%)	100	
	PG2	Mevcut yazılımların güncellenme oranı (%)	20	
	Stratejik Hedef 7.11. Yerleşkelerimiz güvenliğinin sağlanması amacıyla 2018 yılı sonuna kadar tüm yerleşkelerde güvenlik sistemlerinin kurularak bina güvenlik kontrolleri oluşturulacaktır.			
PH 7.11.1	Yerleşke güvenliğinin sağlanması. (Genel Sekreterlik)			
	PG1	Gerçekleşme oranı (%)	100	
	Stratejik Hedef 7.12. Öğrencilerimize sunulan sosyal hizmetlerin iyileştirilmesi amacıyla 2018 yılı sonuna kadar yemek hizmetlerinin birden fazla alanda sunulmasını sağlayacak alt yapı hazırlanacaktır.			
PH 7.12.1	Öğrenci beslenme hizmetlerinin iyileştirilmesi.(Sağlık Kültür ve Spor D.Bşk.)			
	PG1	Yemek hizmeti sunulan alan sayısı (2018 yılında açılan)	3	
	Stratejik Hedef 7.13. “Yeşil Yerleşke” hedefiyle 2018 yılı sonuna kadar yerleşkelerdeki ağaçlandırma, yeşillendirme ve peyzaj alanlarının her yıl %5 artırılması.			
PH 7.13.1	Ağaçlandırma ve yeşil alan çalışmalarıyla estetik ve işlevsel bir yerleşke ortamı oluşturulacaktır. (Yapı İşl. Teknik D Bşk.)			
	PG1	Yeşillendirilen alan miktarı (m2)	11.000	
	PG1	İyileştirilen alan miktarı (m2)	25.000	

Sıra No:					
Performans Hedefi	Performans Göstergesi	Açıklama	Hedeflenen Gösterge Düzeyi	Yılsonu Gerçekleşme Düzeyi	Gerçekleşme Durumu (%)
		Stratejik Amaç 8: Üniversitemiz Teknolojik Olanaklarının ve Bilgi Kaynaklarının Geliştirilmesi ve İyileştirilmesi.			
		Stratejik Hedef 8.1. 2018 yılı sonuna kadar üniversitemiz kütüphanelerindeki bilgi kaynaklarının ve hizmetlerin geliştirilmesi ile kullanımının artırılması için teknolojik olanaklardan yararlanılmasının sağlanması.			
PH 8.1.1		Kütüphane bilgi kaynaklarının ve hizmetlerinin geliştirilmesi. (Kütüphane ve Dokümantasyon D.Bşk.)			
	PG1	Veri tabanı artış oranı (%)	0,25		
	PG2	Basılı yayın artış oranı (%)	8		
	PG3	Hizmetlerden yararlanan sayısındaki artış oranı (%)	10		
		Stratejik Hedef 8.3. 2018 yılı sonuna kadar yerleşkelerimizin tüm alanlarında kablosuz internet hizmetinin verilmesi.			
PH 8.3.1		Yerleşkelerde internete erişim imkanlarının artırılması.(Bilgi İşlem D.Bşk.)			
	PG1	Kablosuz internet hizmetinin verilen alanın yerleşke alanlarına oranı (%)	100		

3- Performans Sonuçlarının Değerlendirilmesi

Performans sonuçlarının hedeflenen gösterge düzeyine ulaşamaması halinde nedenleri hakkında bilgi verilecektir.

4- Performans Bilgi Sisteminin Deęerlendirilmesi

IV-KURUMSAL KABİLİYET VE KAPASİTENİN DEęERLENDİRİLMESİ

A-Üstünlükler

- Temel branş öğretim üyelerimizin hepsi mesleki formasyona sahiptir. Konusunda uzman ve dinamik bir akademik kadromuzun olması,
- Yüksekokulumuza ait genişlemeye müsait kendi yerleşkemizin olması,
- Yüksekokulumuza kayıt yaptıran öğrencilerin çoğunlukla il dışından gelmesi ilçe ekonomisine önemli derecede katkı yapması,
- Bölgemizde dört yıllık eğitim veren sayılı yüksekokullardan birisi olması sebebiyle öğrencilerin tercih etmesi

B- Zayıflıklar

- Yüksekokulumuzun bir ilçede kurulmuş olması

B- Deęerlendirme

V-ÖNERİ VE TEDBİRLER

1 – Kontenjan doluluk oranlarının düşmemesi için Yüksekokulumuzdaki programların yakın merkezlere açılması engellenebilir.

EK 1: Harcama Yetkilisinin İç Kontrol Güvence Beyanı

İÇ KONTROL GÜVENCE BEYANI^[6]

Harcama yetkilisi olarak yetkim dahilinde;

Bu raporda yer alan bilgilerin güvenilir, tam ve doğru olduğunu beyan ederim.

Bu raporda açıklanan faaliyetler için idare bütçesinden harcama birimimize tahsis edilmiş kaynakların etkili, ekonomik ve verimli bir şekilde kullanıldığını, görev ve yetki alanım çerçevesinde iç kontrol sisteminin idari ve mali kararlar ile bunlara ilişkin işlemlerin yasallık ve düzenliliği hususunda yeterli güvenceyi sağladığımı ve harcama birimimizde süreç kontrolünün etkin olarak uygulandığını bildiririm.

Bu güvence, harcama yetkilisi olarak sahip olduğum bilgi ve değerlendirmeler, iç kontroller, iç denetçi raporları ile Sayıştay raporları gibi bilgim dahilindeki hususlara dayanmaktadır.^[7]

Burada raporlanmayan, idarenin menfaatlerine zarar veren herhangi bir husus hakkında bilgim olmadığını beyan ederim.^[8](TOKAT-.../01/2020)

İmza
Dr.Öğr.Üy. İsmail TUNA
Müdür

Turhal Uygulamalı Teknoloji ve İşletmecilik Yüksekokulu

^[6] Harcama yetkilileri tarafından imzalanan iç kontrol güvence beyanı birim faaliyet raporlarına eklenir.

^[7] Yıl içinde harcama yetkilisi değişmişse “benden önceki harcama yetkilisi/yetkililerinden almış olduğum bilgiler” ibaresi de eklenir.

^[8] Harcama yetkilisinin herhangi bir çekincesi varsa bunlar liste olarak bu beyana eklenir ve beyanın bu çekincelerle birlikte dikkate alınması gerektiği belirtilir.

