



**T.C.**

**GAZİOSMANPAŞA ÜNİVERSİTESİ**

**TURHAL UYGULAMALI**

**TEKNOLOJİ VE İŞLETMECİLİK**

**YÜKSEKOKULU**

**2017 BİRİM FAALİYET RAPORU**

Ocak-2018

## ÜST YÖNETİCİ SUNUŞU

---

*Yüksekokulumuz 2011 yılında kurulmuş olup, Ekim 2017 tarihi itibarıyla yeni binasında öğretim faaliyetini sürdürmektedir.*

*Yüksekokulumuzun amacı; 2547 sayılı Yükseköğretim Kanununda belirtilen amaç ve ana ilkeler ışığında, Ülkemizde kalifiye eleman eksikliğinin yaşandığı sektörlerdeki eleman ihtiyacını karşılayacak donanıma sahip nitelikli öğrenci yetiştirmektir.*

*Yüksekokulumuz Bankacılık ve Sigortacılık Bölümü'nde (N.Ö)277, (İ.Ö)69, Uluslararası Ticaret ve Lojistik Bölümünde 41 öğrenci olmak üzere toplam 387 öğrencimiz bulunmaktadır. Bununla birlikte 2018–2019 Öğretim Yılında Acil Yardım ve Afet Yönetimi Bölümüne öğrenci alınması planlanmaktadır.*

---

Prof. Dr. Ömer Faruk TAŞER  
Müdür V.

<b>İÇİNDEKİLER</b>	
<b>ÜST YÖNETİCİ SUNUŞU</b> .....	
<b>İÇİNDEKİLER</b> .....	
<b>I- GENEL BİLGİLER</b> .....	
A- Misyon ve Vizyon.....	
B-Yetki, Görev ve Sorumluluklar.....	
C- İdareye İlişkin Bilgiler.....	
1- Fiziksel Yapı.....	
2- Örgüt Yapısı.....	
3- Bilgi ve Teknolojik Kaynaklar.....	
4- İnsan Kaynakları.....	
5- Sunulan Hizmetler.....	
6- Yönetim ve İç kontrol Sistemi.....	
<b>II- AMAÇ VE HEDEFLER</b> .....	
A- İdarenin Amaç ve Hedefleri.....	
B- Temel Politikalar ve Öncelikler.....	
<b>III- FAALİYETLERE İLİŞKİN BİLGİ VE DEĞERLENDİRMELER</b> .....	
A- Mali Bilgiler.....	
1-Bütçe Uygulama Sonuçları ve Temel Mali Tablolara İlişkin Açıklamalar .....	
2- Mali Denetim Sonuçları.....	
B- Performans Bilgileri.....	
1- Faaliyet ve Proje Bilgileri.....	
2- Performans Sonuçları Tablosu.....	
3- Performans Sonuçlarının Değerlendirilmesi .....	
2- Performans Bilgi Sisteminin Değerlendirilmesi.....	
<b>IV- KURUMSAL KABİLİYET VE KAPASİTENİN DEĞERLENDİRİLMESİ</b> .....	
A- Üstünlükler.....	
B- Zayıflıklar.....	
C- Değerlendirme.....	
<b>V- ÖNERİ VE TEDBİRLER</b> .....	
EKLER.....	
İç Kontrol Güvence Beyanı.....	

# I-GENEL BİLGİLER

## A- Misyon ve Vizyon

### Misyon

Misyonumuz, 21.yy.da küreselleşen ve rekabet seviyesi artan finansal piyasalara; üretken, analitik düşünce yapısına sahip, araştırmacı, yeniliklere açık, güçlü teorik alt yapıya ve uygulamaya yönelik bilgi donanımına sahip, rekabetçi yönetici adayları ve nitelikli uzman yetiştirmektir.

### Vizyon

Misyonumuzu; canlı ve dinamik kılmak için, ulusal ve uluslararası alanda uzmanlık alanımızda ortaya çıkan yenilikleri izleyerek; yaşam boyu öğrenmeyi hedefleyen, takım ruhuna sahip bir kurum kültürü oluşturmaktır.

## B- Yetki, Görev ve Sorumluluklar

### Organizasyonel Bilgiler

Ünitesi	Gaziosmanpaşa Üniversitesi
Bölümü	Yüksekokul Müdürlüğü
Görevi	Yüksekokul Müdürü / Harcama Yetkilisi
Üst Yönetici / Yöneticileri	Rektör
Astları	

26/12/2007 tarihli ve 26738 sayılı Resmi Gazetede yayımlanan Kamu İç Kontrol Standartları Tebliği ile kamu idarelerinde iç kontrol sisteminin oluşturulması, uygulanması, izlenmesi ve geliştirilmesi kapsamında hazırlanmıştır.

### 1.GÖREVİN KISA TANIMI

Yüksekokul ve birimlerinin temsilcisi olan Müdür, Rektör tarafından üç yıl süre ile doğrudan atanır. Süresi biten Müdür yeniden atanabilir. Müdür kendisine çalışmalarında yardımcı olmak üzere okulun aylıklı öğretim elemanları arasından en çok iki kişiyi üç yıl için Müdür Yardımcısı olarak seçer.

Gaziosmanpaşa Üniversitesi üst yönetimi tarafından belirlenen amaç ve ilkelere uygun olarak; Yüksekokulun vizyonu, misyonu doğrultusunda eğitim ve öğretimi gerçekleştirmek için gerekli tüm faaliyetlerinin etkinlik ve verimlilik ilkelerine uygun olarak yürütülmesi amacıyla çalışmaları yapmak, planlamak, yönlendirmek, koordine etmek ve denetlemek.

### 2. GÖREVİ VE SORUMLULUKLARI

2.1. 2547 Sayılı Yükseköğretim Kanunu'nun 20/b maddesinde belirtilen görevleri yapar.

2.2. Yüksekokuldaki akademik ve idari işlerin en iyi şekilde yerine getirilmesi hususunda nihai yetki ve sorumluluğa sahiptir.

2.3.Yüksekokulun tüzel kişiliğini temsil eder. Yüksekokulun vizyon ve stratejisini belirleyerek gerçekleştirilmesini takip eder.

- 2.4. Belirlenen vizyon ve misyona uygun olarak sosyal, kültürel gelişmeleri takip ederek bunları Y.O'daki sürece yansıtır.
- 2.5. Yüksekokul kurullarına başkanlık eder. Y.O kurullarının kararlarını uygular ve Y.O birimleri arasında düzenli çalışmayı sağlar.
- 2.6. Her öğretim yılı sonunda ve istendiğinde Y.O genel durumu ve işleyişi hakkında Rektöre rapor verir. Ünitesi Gaziosmanpaşa Üniversitesi Bölümü Yüksekokul Müdürlüğü Görevi Yüksekokul Müdürü/Harcama Yetkilisi Üst Yönetici/Yöneticileri Rektör Astarları
- 2.7. Y.O ödenek ve kadro ihtiyaçlarını gerekçesi ile 2.7. Y.O ödenek ve kadro ihtiyaçlarını gerekçesi ile birlikte Rektörlüğe bildirir, Y.O bütçesi ile ilgili öneriyi Y.O yönetim kurulunun da görüşünü alarak Rektörlüğe sunar.
- 2.8. Y.O birimleri ve her düzeydeki personeli üzerinde genel gözetim ve denetim görevini yapar.
- 2.9. Y.O ve bağlı birimlerinin öğretim kapasitesinin rasyonel bir şekilde kullanılmasında ve geliştirilmesinde gerekli güvenlik önlemlerini alır.
- 2.10. Öğrencilere gerekli sosyal hizmetlerin sağlanmasına yönelik çalışmaları yapar.
- 2.11. Eğitim-Öğretim, bilimsel araştırma ve yayın faaliyetlerinin düzenli bir şekilde yürütülmesini sağlar, sorunları tespit eder, personeli motive eder.
- 2.12. Bütün faaliyetlerin gözetim ve denetiminin yapılmasında, takip ve kontrol edilmesinde ve sonuçlarının alınmasında Rektöre karşı birinci derecede sorumludur.
- 2.13. Bu kanun ile kendisine verilen diğer görevleri yapar.

### **3. YETKİLERİ**

- 3.1. Yukarıda belirtilen görev ve sorumlulukları gerçekleştirme yetkisine sahip olmak,
- 3.2. Faaliyetlerin gerçekleştirilmesi için gerekli araç ve gereci kullanabilmek,
- 3.3. Gaziosmanpaşa Üniversitesi temsil yetkisini kullanmak,
- 3.4. İmza yetkisine sahip olmak,
- 3.5. Harcama yetkisini kullanmak,
- 3.6. Emrindeki yönetici ve personele iş verme, yönlendirme, yaptıkları işleri kontrol etme, düzeltme, gerektiğinde uyarma, bilgi ve rapor isteme yetkisine sahip olmak,
- 3.7. Emrindeki yönetici ve personeli cezalandırma, ödüllendirme, sicil verme, eğitim verme, işini değiştirme ve izin verme yetkisine sahip olmak.

## C- İdareye İlişkin Bilgiler

### 1- Fiziksel Yapı

Tablo 1: Kapalı Alanlarının Dağılımı

Yerleşke Adı	Kapalı Alan (m <sup>2</sup> )		Toplam (m <sup>2</sup> )
	Üniversite	Maliye Hazinesi	
Turhal Uygulamalı Teknoloji ve İşletmecilik Yüksekokulu		6.000	6.000

Tablo 2: Kapalı Mekânların Hizmet Alanlarına Göre Dağılımı

Hizmet Alanı	Taşlıçiftlik Yerleşkesi	Şehir Yerleşkesi	İlçeler	Toplam (m <sup>2</sup> )
Eğitim			1.834	1.834
Sağlık				
Beslenme				
Kültür				
Spor				
Diğer (idari, tesis, depo, lojman)			3.569	3.569
Toplam			5.403	5.403

Tablo 3: Taşınmazların Dağılımı

Yerleşke Adı	Mülkiyet Durumuna Göre Taşınmaz Alanı (Arsa-Arazi) (m <sup>2</sup> )			Toplam (m <sup>2</sup> )
	Tapulu Taşınmazlar (Arsa-Arazi)	Tahsisli Taşınmazlar	Diğer (Kurum ve Kuruluşlardan Tahsisli olanlar)	
Turhal Uygulamalı Teknoloji ve İşletmecilik Yüksekokulu		122.265		122.265

Tablo 4: Mevcut Fiziki Kapalı Alanlar

Birimler	Mevcut Fiziki Kapalı Alanlar (m <sup>2</sup> )									
	İdari Binalar	Eğitim Alanları		Sosyal Alanlar			Sirkülasyon Alanı	Spor Alanları		Toplam (m <sup>2</sup> )
		Derslik	Laboratuvar	Kantin Kafeterya	Lojman	Yurtlar		Açık Spor Tesisleri	Kapalı Spor Tesisleri	
Turhal Uygulamalı Teknoloji ve İşletmecilik Yüksekokulu	1.761	1.638	196	175	-	-	1.633	-	-	5.403

## 1.1-Eđitim Alanları Derslikler

Eđitim Alanı/ adet	Kapasitesi 0-50	Kapasitesi 51-75	Kapasitesi 76-100	Kapasitesi 101-150	Kapasitesi 151-250	Kapasitesi 251-Üzeri	Toplam
Amfi		6					6
Sınıf		16					16
Bilgisayar Laboratuvarı		1					1
Diđer Laboratuvar		2					2

**Tablo 5: Amfilerin Birimler İtibarıyla Dađılımları**

Birimler/Yüksekokullar	Kapasite 0-50	Kapasite 51-100	Kapasite 101-150	Kapasite 151-200	Kapasite 201-Üzeri	Toplam
Turhal Uygulamalı Teknoloji ve İşl. YO		6				6

**Tablo 6: Sınıfların Birimler İtibarıyla Dađılımları**

Birimler/Yüksekokullar	Kapasite 0-50	Kapasite 51-100	Kapasite 101-150	Kapasite 151-200	Kapasite 201-Üzeri	Toplam
Turhal Uygulamalı Teknoloji ve İşl. YO	-	16	-	-	-	16

**Tablo 7: Bilgisayar Laboratuvarlarının Birimler İtibarıyla Dađılımları**

Birimler/Yüksekokullar	Kapasite 0-50	Kapasite 51-100	Kapasite 101-150	Kapasite 151-200	Kapasite 201-Üzeri	Toplam
Turhal Uygulamalı Teknoloji ve İşl. YO	1	-	-	-	-	1

**Tablo 8: Araştırma Laboratuvarlarının Birimler İtibarıyla Dađılımları**

Birimler/Yüksekokullar	Kapasite 0-50	Kapasite 51-100	Kapasite 101-150	Kapasite 151-200	Kapasite 201-Üzeri	Toplam
Turhal Uygulamalı Teknoloji ve İşl. YO	-	-	-	-	-	-

**Tablo 9: Eğitim Laboratuvarlarının Birimler İtibarıyla Dağılımı**

Birimler/Yüksekokullar	Kapasite 0-50	Kapasite 51-100	Kapasite 101-150	Kapasite 151-200	Kapasite 201-Üzeri	Toplam
Turhal Uygulamalı Teknoloji ve İşl. YO	2	-	-	-	-	2

## 1.2- Sosyal Alanlar

### 1.2.1- Kantinler ve Kafeteryalar

Birim Adı	Kantin			Kafeterya		
	Sayısı (Adet)	Kapalı Alanı (m <sup>2</sup> )	Kapasite (Kişi)	Sayısı (Adet)	Kapalı Alanı (m <sup>2</sup> )	Kapasite (Kişi)
Turhal Uygulamalı Teknoloji ve İşletmecilik Yüksekokulu	1	175	100	-	-	-

**Tablo 10: Kantin ve Kafeteryaların Birimler İtibarıyla Dağılımı**

Birimler/Yüksekokullar	Kantinler			Kafeteryalar		
	Sayı (adet)	Toplam Kapalı Alan(m2)	Toplam Kapasite (kişi)	Sayı (adet)	Toplam Kapalı Alan(m2)	Toplam Kapasite (kişi)
Turhal Uygulamalı Teknoloji ve İşl. YO	1	175	100	-	-	-

### 1.2.2- Yemekhaneler

Birim Adı	Öğrenci Yemekhanesi			Personel Yemekhanesi		
	Sayısı (Adet)	Kapalı Alanı (m <sup>2</sup> )	Kapasite (Kişi)	Sayısı (Adet)	Kapalı Alanı (m <sup>2</sup> )	Kapasite (Kişi)
Turhal Uygulamalı Teknoloji ve İşletmecilik Yüksekokulu						

\* Turhal MYO ile ortak kullanım yapılmaktadır.



**Tablo 11: Öğrenci ve Personel Yemekhanelerinin Birimler İtibarıyla Dağılımı**

Birimler/Yüksekokullar/ İlçe Yerleşkesi	Öğrenci			Personel		
	Sayı (adet)	Toplam Kapalı Alan(m2)	Toplam Kapasite (kişi)	Sayı (adet)	Toplam Kapalı Alan(m2)	Toplam Kapasite (kişi)
Turhal Uygulamalı Teknoloji ve İşl. YO						

\* Turhal MYO ile ortak kullanım yapılmaktadır.

### 1.2.3- Konukevi

	Sayı ( Adet)	Kapasite (Kişi)
Turhal Uygulamalı Teknoloji ve İşletmecilik Yüksekokulu	-	-

### 1.2.4- Eğitim ve Dinlenme Tesisleri

	Sayı ( Adet)	Kapasite (Kişi)
Turhal Uygulamalı Teknoloji ve İşletmecilik Yüksekokulu	-	-

### 1.2.5- Lojmanlar

Birim Adı	Daire Sayısı	Alanı (m <sup>2</sup> )	Boş Daire
Turhal Uygulamalı Teknoloji ve İşletmecilik Yüksekokulu	-	-	-

### 1.2.6- Açık ve Kapalı Spor Tesisleri

Birim Adı	Kapalı Spor Tesisleri		Açık Spor Tesisleri		Kapalı Spor Salonu	
	Sayısı	Alanı	Sayısı	Alanı	Sayısı	Alanı
	(Adet)	(m <sup>2</sup> )	(Adet)	(m <sup>2</sup> )	(Adet)	(m <sup>2</sup> )
Turhal Uygulamalı Teknoloji ve İşl. YO	-	-	-	-	-	-

\* Turhal MYO ile ortak kullanım yapılmaktadır.

### 1.2.7- Toplantı-Konferans Salonları

Tablo 12 : Toplantı Salonlarının Birimler İtibarıyla Dağılımı

Birimler/Yüksekokullar	Kapasite 0-50	Kapasite 51-100	Kapasite 101-150	Kapasite 151-200	Kapasite 201-Üzeri	Toplam
Turhal Uygulamalı Teknoloji ve İşl. YO	1	-	-	-	-	1

Tablo 12: Konferans Salonlarının Birimler İtibarıyla Dağılımı

Birimler/Yüksekokullar	Kapasite 0-50	Kapasite 51-100	Kapasite 101-150	Kapasite 151-200	Kapasite 201-Üzeri	Toplam
Turhal Uygulamalı Teknoloji ve İşl. YO	-	-	-	-	1	1

### 1.2.8- Öğrenci Kulüpleri, Okul Öncesi Anaokulu ve Öğrenci Yurtları

Öğrenci Kulüpleri		Okul Öncesi Anaokulu			Öğrenci Yurtları		
Sayısı (Adet)	Alanı (m <sup>2</sup> )	Sayısı (Adet)	Alanı (m <sup>2</sup> )	Kapasite (Kişi)	Sayısı (Adet)	Alanı (m <sup>2</sup> )	Kapasite (Kişi)
-	-	-	-	-	-	-	-

### 1.3- Hizmet Alanları

#### 1.3.1- Akademik Personel Hizmet Alanları

Birimler/Yüksekokullar	Çalışma Odaları		
	Sayı(adet)	Alan(m2)	Kullanan sayısı(kişi)
Turhal Uygulamalı Teknoloji ve İşl. YO	20	449	7

#### 1.3.2- İdari Personel Hizmet Alanları

Birimler/Yüksekokullar	Servis			Çalışma Odası		
	Sayı(adet)	Alan(m2)	Kullanan Sayısı(kişi)	Sayı(adet)	Alan(m2)	Kullanan Sayısı(kişi)
Turhal Uygulamalı Teknoloji ve İşl. YO	-	-	-	5	167	7

#### 1.4- Ambar, Arşiv ve Atölye Alanları

Birimler/Yüksekokullar	Ambar		Arşiv		Atölye	
	Sayı(adet)	Alan(m2)	Sayı(adet)	Alan(m2)	Sayı(adet)	Alan(m2)
Turhal Uygulamalı Teknoloji ve İşl. YO	1	75	1	15	-	-

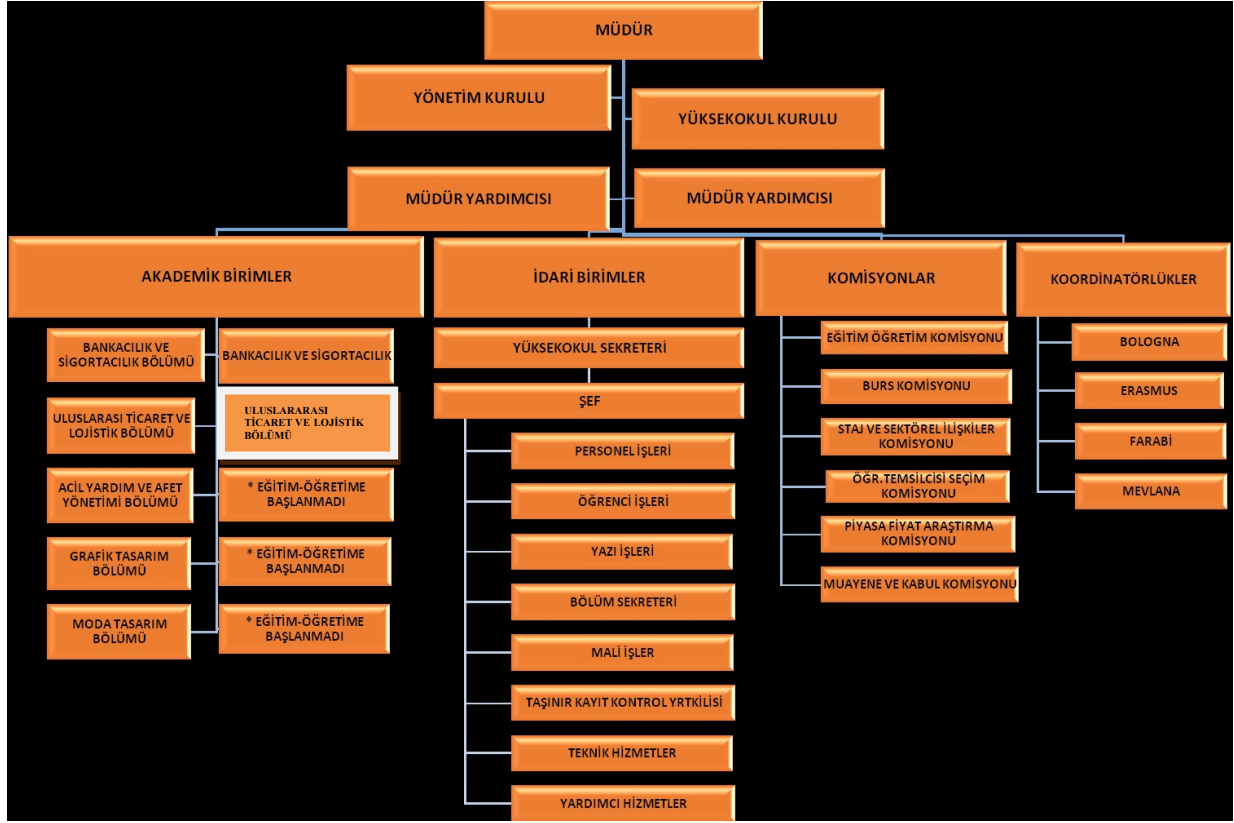
#### 1.5- Hastane Alanları

#### 1.6- Taşıtlar

#### 1.7 Kütüphane

Birimler/Yüksekokullar	Kütüphane			
	Sayı (adet)	Toplam Kapalı Alan(m2)	Toplam Kapasite (kişi)	Toplam Kitap Sayısı (Adet)
Turhal Uygulamalı Teknoloji ve İşl. YO	1	248	50	-

## 2- Örgüt Yapısı (organizasyon şeması )



## 2- Bilgi ve Teknolojik Kaynaklar

### 3.1- Yazılımlar

Yazılım Adı	Kullanan Birim

### 3.2- Bilgisayarlar

Birimler/ Yüksekokullar	İdari Amaçlı Sayı(adet)			Eğitim Amaçlı Sayı(adet)			Araştırma Amaçlı Sayı(adet)		
	Masa üstü Bilg.	Taşına bilir Bilg.	Net book	Masa üstü Bilg.	Taşına bilir Bilg.	Net book	Masa üstü Bilg.	Taşına bilir Bilg.	Net book
Turhal Uygulamalı Teknoloji ve İşl. YO	12	1	-	35	-	-	-	-	-

### 3.3- Kütüphane Kaynakları

Bilgi Kaynakları	Sayı (Adet)
Basılı Kitap	-
Elektronik Kitap	-
Tam Metin Veri Tabanı	-
Biyografik Veri Tabanı	-
Tez	-
Seminer çalışması	-
Ciltli Dergi	-
Aboneliği Devam Eden Dergi (Online)	-
CD Room	-

### 3.4- Diğer Bilgi ve Teknolojik Kaynaklar

Cinsi	İdari Amaçlı (Adet)	Eğitim Amaçlı (Adet)	Araştırma Amaçlı (Adet)
Projeksiyon	-	5	-
Baskı Makinesi	-	1	-
Fotokopi Makinesi	1	-	-
Tarayıcılar	2	-	-
Yazıcı	3	-	-

## 4- İnsan Kaynakları

### 4.1- Akademik Personel

Akademik Personel					
	Kadroların Doluluk Oranına Göre			Kadroların İstihdam Şekline Göre	
	Dolu	Boş	Toplam	Tam Zamanlı	Yarı Zamanlı
Yrd. Doçent	7		7		

### 4.2- Yabancı Uyruklu Akademik Personel

### 4.3- Diğer Üniversitelerde Görevlendirilen Akademik Personel

### 4.4- Başka Üniversitelerden Kurumda Görevlendirilen Akademik Personel

#### 4.5- Akademik Personelin Yaş İtibarıyla Dağılımı

Akademik Personelin Yaş İtibarıyla Dağılımı						
	21-25 Yaş	26-30 Yaş	31-35 Yaş	36-40 Yaş	41-50 Yaş	51- Üzeri
Kişi Sayısı			1	3	3	
%			%14	%43	%43	

#### 4.6- İdari Personel

İdari Personel (Kadroların Doluluk Oranına Göre)			
	Dolu	Boş	Toplam
Genel İdari Hizmetler	3		3
Teknik Hizmetleri Sınıfı	1		1
Yardımcı Hizmetli	3		3
Toplam	7		7

#### 4.7- İdari Personelin Eğitim Durumu

İdari Personelin Eğitim Durumu					
	İlköğretim	Lise	Ön Lisans	Lisans	Yüksek Lisans ve Doktora
Kişi Sayısı	2	1	3	1	-
%	%28	%14	%44	%14	

#### 4.8- İdari Personelin Hizmet Süreleri

İdari Personelin Hizmet Süresi						
	1-3 Yıl	4-6 Yıl	7-10 Yıl	11-15 Yıl	16 -20 Yıl	21-Üzeri
Kişi Sayısı	3			1		3
%	%43			%14		%43

#### 4.9- İdari Personelin Yaş İtibarıyla Dağılımı

İdari Personelin Yaş İtibarıyla Dağılımı							
	21 Yaş Altı	21-25 Yaş	26-30 Yaş	31-35 Yaş	36-40 Yaş	41-50 Yaş	51 Yaş Üzeri
Kişi Sayısı			1	1	1	1	3
%			%14	%14	%14	%14	%44

#### 4.10- Personelin Cinsiyet Dağılımı

	Kadın	Erkek	Toplam	K%	E%
Akademik Personel	2	5	7	%28	%72
İdari Personel	1	6	7	%14	%86
Toplam	3	11	14		

#### 4.11- İşçiler

#### 4.12- Sözleşmeli ve Geçici İşçilerin Hizmet Süreleri

#### 4.13-- Sözleşmeli ve Geçici İşçilerin Yaş İtibariyle Dağılımı

### 5- Sunulan Hizmetler

#### 5.1- Eğitim Hizmetleri

##### 5.1.1- Öğrenci Sayıları

#### Öğrenci Sayıları (2016-2017 Eğitim-Öğretim Yılı 31.12.2017 tarihi itibarıyla)

Birim Adı	I. Öğretim			II. Öğretim			Toplam		Genel Toplam
	K	E	Toplam	K	E	Toplam	K	E	
Yüksekokullar	197	121		24	45	69	221	166	387

GAZİOSMANPAŞA ÜNİVERSİTESİ ÖĞRENCİ SAYISI (31/12/2017 tarihi itibarıyla)					
OKULLAR	Normal Öğretim	II. Öğretim	Yüksek lisans	Doktora	Toplam
<b>YÜKSEKOKULLAR</b>					
Turhal Uygulamalı Teknoloji ve İşl. YO	318	69	-	-	387
<b>Toplam</b>					
	Normal Öğretim		II. Öğretim		Toplam
Lisans	318		69		387
<b>Genel Toplam</b>					

## Okullara göre öğrenci sayıları/Bölümler/ Anabilim Dalları/Öğrenci Sayıları

### Yüksekokullar

		Öğrenci Sayısı(NÖ)	Öğrenci Sayısı(IÖ)	Toplam Öğrenci Sayısı
<b>Turhal Uygulamalı Teknoloji ve İşletmecilik Yüksekokulu</b>	Bankacılık ve Sigortacılık	277	69	346
	Uluslararası Ticaret ve Lojistik	41	0	41
	<b>Toplam</b>	<b>318</b>	<b>69</b>	<b>387</b>

### 5.1.2- Yabancı Dil Hazırlık Sınıfı Öğrenci Sayısı

### 5.1.3- Öğrenci Kontenjanları

Öğrenci Kontenjanları ve Doluluk Oranı				
Birimin Adı	ÖSS Kontenjanı	ÖSS Sonucu Yerleşen	Boş Kalan	Doluluk Oranı (%)
Yüksekokullar	220	222	0	100

### 5.1.4- Yüksek Lisans ve Doktora Programları

### 5.1.5- Yabancı Uyruklu Öğrenciler

Yabancı Uyruklu Öğrencilerin Birimi ve Sayısı			
Birim	Kadın	Erkek	Toplam
Yüksekokullar		2	2

### 5.1.6-2016 Yılı Erasmus-Farabi-Mevlana Programı Hareketliliği

### 5.2- Sağlık Hizmetleri

### 5.3- İdari Hizmetler



\* Öğrenci ve Personele sunulan yemek hizmeti Turhal MYO ile birlikte yapılmakta olup Turhal MYO faaliyet raporunda ilgili sayılar belirtilmiştir.

## GOPÜSEM 2017 Yılı Kurs Faaliyetleri

### 6- Yönetim ve İç Kontrol Sistemi

#### A-İdarenin Amaç ve Hedefleri

2017 Yılı Stratejik Amaçlar	2017 Yılı Stratejik Hedefler
<b>Stratejik Amaç-1</b> Yeni öğretim üyeleri olarak nitelikli akademik kadro oluşturmak ve mevcut örgün öğretim programlarının öğretim elemanı eksikliğini gidermek	<b>Hedef-1</b> Yükseköğretim Kurulunun belirlediği yönetmeliğe göre her programda 3 öğretim üyesinin bulunması gerekli olması nedeniyle öğretim üyesi talebinde bulunmak
<b>Stratejik Amaç-2</b> Öğretim üyelerimizin niteliğini artırmak	<b>Hedef-1</b> Öğretim üyelerimizin niteliklerini artırmak için, ulusal ve uluslararası düzeyde kongre, konferans ve panel gibi toplantılara katılmalarını sağlamak
<b>Stratejik Amaç-3</b> Tezli ve tezsiz yüksek lisans açmak	<b>Hedef-1</b> Bankacılık ve Sigortacılık alanında yeni öğretim elemanları istihdamına katkı sağlamak adına yüksek lisans programları açmak
<b>Stratejik Amaç-4</b> Öğrencilerimizin istihdamlarına yardımcı olmak	<b>Hedef-1</b> Bankalar ve sigorta şirketleriyle iletişime geçerek staj ve istihdam olanaklarını geliştirmek
<b>Stratejik Amaç-5</b> Öğrencilerimizin mesleki anlamda gelişimlerine yardımcı olmak	<b>Hedef-1</b> Bankalar ve sigorta şirketleriyle iletişime geçerek alanında uzman kişilerin katılacakları konferanslar düzenleyerek öğrencilere işin incelikleri ve işleyişi hakkında bilgilendirilmelerinin sağlanması
<b>Stratejik Amaç-6</b> Uygulamalı eğitime ağırlık vermek, eğitim teknolojilerini etkin olarak kullanmak	<b>Hedef-1</b> Bilgisayar ve projeksiyon cihazı bulunan sınıf sayısını artırmak <b>Hedef-2</b> Laboratuvarların güncel teçhizatlarla donatılmasını sağlamak <b>Hedef-3</b> Öğrencilerimizin Mesleki Uygulama dersine aktif katılımlarının sağlanarak meslekleriyle ilgili bilgi ve becerilerinin artırılmasını sağlamak
<b>Stratejik Amaç-7</b> Okulumuzun eğitim ve sosyal mekanlarını artırarak öğrenci kapasitesini yükseltmek, öğrencilerimizin mesleki gelişimini sağlayarak projeler geliştirmek	<b>Hedef-1</b> AB fonları tarafından hayat boyu öğrenme sürecinde desteklenen mesleki eğitim projeleri hazırlayarak öğrencilerimize ve akademik personel mesleki tecrübe kazandırmak

## B- Temel Politikalar ve Öncelikler

Ülkemizin, Bankacılık ve Sigortacılık, Uluslar arası Ticaret ve Lojistik alanında ihtiyacı olan kalifiyeli insan gücünü yetiştirmek. Öğretim elemanları öğrencileriyle ve tüm personeliyle bir aile gibi birlik ve beraberlik içerisinde huzurlu, mutlu ve güvenli bir ortamda çalışmalarını sürdürerek gerçek başarıyı yakalamak hedefimizdir.

### Mali Bilgiler

#### 1- Bütçe Uygulama Sonuçları

##### 1.1-Bütçe Giderleri

	2017 BÜTÇE BAŞLANGIÇ ÖDENEĞİ	2017 GERÇEKLEŞME TOPLAMI	GER ÇEK. ORANI
	TL	TL	%
<b>BÜTÇE GİDERLERİ TOPLAMI</b>	<b>655.050.000</b>	<b>655.015.00</b>	<b>100</b>
<b>01 - PERSONEL GİDERLERİ</b>	<b>565.800.00</b>	<b>565.769.32</b>	<b>100</b>
<b>02 - SOSYAL GÜVENLİK KURUMLARINA DEVLET PRİMİ GİDERLERİ</b>	<b>87.250.00</b>	<b>87.247.23</b>	<b>100</b>
<b>03 - MAL VE HİZMET ALIM GİDERLERİ</b>	<b>2.000.00</b>	<b>1.998.33</b>	<b>100</b>
<b>05 - CARİ TRANSFERLER</b>			
<b>06 - SERMAYE GİDERLERİ</b>			

- Bütçe hedef ve gerçekleştirmeleri ile meydana gelen sapmaların nedenleri;

##### 1.2-Bütçe Gelirleri

	2017 BÜTÇE TAHMİNİ	2017 GERÇEKLEŞME TOPLAMI	GER ÇEK. ORANI
	TL	TL	%
<b>BÜTÇE GELİRLERİ TOPLAMI</b>			
<b>02 – VERGİ DIŞI GELİRLER</b>			
<b>03 – SERMAYE GELİRLERİ</b>			
<b>04 – ALINAN BAĞIŞ VE YARDIMLAR</b>			



2017 Yılı Kurumsal Mal Ve Hizmet Alımlarına İlişkin Veriler			
Elektrik	Toplam Personel+Öğrenci Sayısı		Kişi
	Kapalı Alan		m <sup>2</sup>
	Elektrik Tüketim Miktarı		Kwh
	2017 Yılı Elektrik Gideri		TL
	Personel+Öğrenci Başına Düşen Elektrik Gideri		TL
	Kapalı Alan Başına Düşen Elektrik Gideri		TL
Su	Toplam Personel+Öğrenci Sayısı		Kişi
	Kapalı Alan		m <sup>2</sup>
	Su Tüketim Miktarı		M3
	2017 Yılı Su Gideri		TL
	Personel+Öğrenci Başına Düşen Su Gideri		TL
	Kapalı Alan Başına Düşen Su Gideri		TL
Doğalgaz	Toplam Personel+Öğrenci Sayısı		Kişi
	Kapalı Alan		m <sup>2</sup>
	Doğalgaz Tüketim Miktarı		M3
	2017 Yılı Doğalgaz Gideri		TL
	Personel+Öğrenci Başına Düşen Doğalgaz Gideri		TL
	Kapalı Alan Başına Düşen Doğalgaz Gideri		TL
Temizlik	Temizlik Hizmetinde Çalışan Personel Sayısı		Kişi
	Temizlik Hizmeti Yürütülen Kapalı Alan		m <sup>2</sup>
	2017 Yılı Temizlik Gideri		TL
	Temizlik Hizmetinde Çalışan Personel Başına Düşen Kapalı Alan		m <sup>2</sup>
Güvenlik	Güvenlik Hizmetinde Çalışan Personel Sayısı		Kişi
	Güvenlik Hizmeti Yürütülen Kapalı Alan		m <sup>2</sup>
	2017 Yılı Güvenlik Gideri		TL
	Güvenlik Hizmetinde Çalışan Personel Başına Düşen Kapalı Alan		m <sup>2</sup>
Yurtiçi Görevlendirme (Yolluk)	Yurtiçi Görevlendirilen Toplam Personel Sayısı	17	Kişi
	2017 Yılı Yurtiçi Yolluk Gideri	4.243,62	TL
	Personel Başına Düşen Yolluk Tutarı	249	TL
Yurtdışı Görevlendirme (Yolluk)	Yurtdışı Görevlendirilen Toplam Personel Sayısı		Kişi
	2017 Yılı Yurtdışı Yolluk Gideri		TL
	Personel Başına Düşen Yolluk Tutarı		TL
Telefon ve internet Gideri	Telefon ve İnternet Gideri		TL
	Personel Başına Düşen Gider		TL
Personel Ulaşım Gideri	Personel Ulaşım Gideri		TL
	Personel Başına Düşen Gider		TL

\* Elektrik, ısınma ve Su giderleri Turhal MYO tarafından karşılanmaktadır.

#### 1.4. 2017 Yılı Birimlerin Döner Sermaye Katkı Payları

### 2- Mali Denetim Sonuçları

#### 2.1- İç Denetim

##### 2.1.1.Denetim:

Denetim Konusu	Denetim Türü	Denetlenen Birim	Düzenlenen Rapor

##### 2.1.2.Danışmanlık Faaliyetleri:.....

##### 2.1.3.İzleme Faaliyetleri: .....

#### 2.2- Dış Denetim

### B- Performans Bilgileri

#### 1. Faaliyet ve Proje Bilgileri

##### 1.1- Faaliyet Bilgileri

Üniversitemiz Tarafından Düzenlenen Ulusal ve Uluslararası Faaliyet Türü	Sayı (Adet)
Sempozyum	
Kongre	
Konferans	
Panel	
Seminer	
Çalıştay	
Söyleşi	
Tiyatro	
Konser	
Sergi	
Turnuva	
Teknik Gezi	
Çeşitli Etkinlikler	
Bilim Kültür Sanat ve Spor Günleri	

<b>KÜLTÜREL FAALİYETLER</b>	
1-Adı: (konferans, panel, seminer vb.....)	
Konu:	
Tarih:	
Katılımcı:	
Düzenleyen:	
Yer:	
2-Adı: (konferans, panel, seminer vb.....)	
Konu:	
Tarih:	
Katılımcı:	
Düzenleyen:	
Yer:	

## 1.2- Yayınlarla İlgili Faaliyet Bilgileri

<b>Yayın Türü</b>	<b>Sayı (Adet)</b>
Uluslararası Makale	10
Ulusal Makale	1
Uluslararası Bildiri	24
Ulusal Bildiri	
Kitap	

## 1.3- Mezun Sayısı (Kişi)

Fakülte / Yüksekokul / MYO	2009-2010	2010-2011	2011-2012	2012-2013	2013-2014	2014-2015	2015-2016
Turhal Uyg.Tek.ve İşl.Y.O.							
Turhal Uyg.Tek.ve İşl.Y.O. (İ.Ö)							
<b>TOPLAM</b>							

*Yüksekokulumuz henüz mezun vermemiştir.*

## 1.4- Üniversiteler Arasında Yapılan İkili Anlaşmalar

### 1.4.1- Yurtiçi Üniversiteler Arası Yapılan İkili Anlaşmalar

### 1.4.2- Yurt Dışı Üniversiteler Arasında Yapılan İkili Anlaşmalar

## 1.5- Proje Bilgilerimiz

### 1.5.1- Bilimsel Araştırma Projeleri

### 1.5.2- Yatırım Projeleri

#### 1.5.2.1- Sektörler İtibarıyla Yatırım Uygulama Durumu

#### 1.5.2.2-Yatırım Projelerinin Gerçekleşme Durumu

## 2- Performans Sonuçları Tablosu

Performans Göstergesi Sonuçları (PGS) Formu (2016)					
Sıra No:					
Performans Hedefi	Performans Göstergesi	Açıklama	Hedeflenen Gösterge Düzeyi	Yılsonu Gerçekleşme Düzeyi	Gerçekleşme Durumu (%)
		<b>Stratejik Amaç 1:Eğitim-Öğretimin Nicelik ve Niteliğini Geliştirmek.</b>			
		<b>Stratejik Hedef 1.1.</b> 2014 yılından itibaren üniversitemizde göreve yeni başlayan, 2018 yılı sonuna kadar ise mevcut öğretim üyelerinin tamamı “Eğiticilerin Eğitimi Programı”na alınacaktır.			
PH 1.1.1		<b>Akademik Personelin niteliği artılacaktır. (Akademik Birimler)</b>			
	PG1	“Eğiticilerin Eğitimi Programı”na katılan akademik personelin toplam akademik personele oranı (%)	60	0	0
		<b>Hedeflenen Gösterge Düzeyine Ulaşamama Nedeni:</b>			
		<b>Stratejik Hedef 1.2.</b> Öğretim elemanlarına yönelik memnuniyet düzeyinin artırılması			
PH 1.2.1		<b>Akademik personelin motivasyonu artırılacaktır. (Akademik Birimler)</b>			
	PG1	Memnuniyet artışı (%)	40	40	100
		<b>Hedeflenen Gösterge Düzeyine Ulaşamama Nedeni:</b>			
		<b>Stratejik Hedef 1.3.</b> Uluslararası deneyim kazanımını desteklemek amacıyla öğretim elemanlarının taleplerinin karşılanması.			
PH 1.3.1.		<b>Öğretim elemanlarının mesleki gelişimi teşvik edilecektir. . (Akademik Birimler)</b>			
	PG1	Taleplerin karşılanma oranı (%)	60	60	100
		<b>Hedeflenen Gösterge Düzeyine Ulaşamama Nedeni:</b>			

		<b>Stratejik Hedef 1.4.</b> Ders materyallerinin yarıdan fazlasının 2018 yılı sonuna kadar açık ders malzemesi olarak web ortamında yer almasının sağlanması.			
PH 1.4.1		<b>Ders materyallerine elektronik ortamda ulaşım sağlanacaktır. . (Akademik Birimler)</b>			
	PG1	Gerçekleşme oranı (%)	60	60	100
		<b>Hedeflenen Gösterge Düzeyine Ulaşamama Nedeni:</b>			
		<b>Stratejik Hedef 1.5.</b> 2014 yılı sonuna kadar uzaktan eğitim altyapısının tamamlanması, 2018 yılı sonuna kadar Üniversite ortak derslerin %50 oranında uzaktan eğitimle verilmesi.			
		<b>Hedeflenen Gösterge Düzeyine Ulaşamama Nedeni:</b>			
		<b>Stratejik Hedef 1.6.</b> Eğitim alanlarındaki bilişim teknolojisi donanımlarının 2018 yılına kadar her yıl %20 oranında yenilenmesi.			
PH 1.6.1		<b>Eğitim ve öğretim hizmetlerinin çağdaş eğitim teknikleri kullanılarak etkin şekilde gerçekleştirilecektir.(Akademik Birimler)</b>			
	PG1	Bilişim teknolojileri donanımlarının yenilenme oranı (%)	20	20	100
		<b>Hedeflenen Gösterge Düzeyine Ulaşamama Nedeni:</b>			

### Performans Göstergesi Sonuçları (PGS) Formu

Sıra No:	Performans Hedefi	Performans Göstergesi	Açıklama	Hedeflenen Gösterge Düzeyi	Yılsonu Gerçekleşme Düzeyi	Gerçekleşme Durumu (%)
			<b>Stratejik Hedef 1.7.</b> Mevcut birimlerde derslik ve laboratuvar ihtiyaçlarının 2018 yılı sonuna kadar en az %90 oranında karşılanması.			
PH 1.7.1.			<b>Öğrencilere derslerin kavratılabilmesi için, laboratuvarlarda somut metaryallerle öğrenmeleri sağlanacaktır. (akademik Birimler)</b>			
	PG1		İhtiyaçların karşılanma oranı (%)	60	60	100
		<b>Hedeflenen Gösterge Düzeyine Ulaşamama Nedeni:</b>				

### Performans Göstergesi Sonuçları (PGS) Formu

Sıra No:	Performans Hedefi	Performans Göstergesi	Açıklama	Hedeflenen Gösterge Düzeyi	Yılsonu Gerçekleşme Düzeyi	Gerçekleşme Durumu (%)
			<b>Stratejik Hedef 1.13.</b> 2018 yılı sonuna kadar her yıl Eğitim-Öğretim programlarında yer alan derslerin bir kısmına iş dünyası ve kamu mensuplarının katkısının sağlanması.			
PH 1.13.1			<b>Uygulamaya yönelik eğitim programı artırılacaktır. (Akademik Birimler)</b>			
	PG1		Katkıda bulunulan ders sayısı	1	1	100



		<b>Hedeflenen Gösterge Düzeyine Ulaşamama Nedeni:</b>			
		<b>Stratejik Hedef 1.14.</b> 2018 yılı sonuna kadar her yıl öğrenciler için düzenlenen teknik gezi sayısının %10 artırılması.			
PH 1.14.1		<b>Öğrencilerin teknik bilgilerinin artırılması sağlanacaktır.(akademik birimler- SKS DBŞK.)</b>			
	PG1	Teknik gezi sayısı	121	0	0
		<b>Stratejik Hedef 1.20.</b> Üniversitede ulusal ve uluslararası düzeyde kongre, konferans veya panel gibi bilimsel etkinlik sayılarının artırılmasının teşvik edilmesi.			
PH 1.20.1		<b>Akademik personelin bilimsel gelişimi güçlendirilecektir.(akademik Birimler)</b>			
	PG1	Düzenlenen ulusal kongre, konferans, panel, çalıştay vb. sayısı	75	0	0
	PG2	Düzenlenen uluslararası kongre, konferans, panel, çalıştay vb. sayısı	1	0	0
		<b>Hedeflenen Gösterge Düzeyine Ulaşamama Nedeni:</b>			
		<b>Stratejik Hedef 2.2.</b> Ulusal ve uluslararası bilimsel etkinliklere katılımın desteklenmesi.			
PH 2.2.1		<b>Öğretim elemanlarının mesleki gelişimi teşvik edilecektir.(akademik Birimler)</b>			
	PG1	Bilimsel etkinliklere katılan öğretim elemanı sayısındaki artış (%)	7	7	100
		<b>Hedeflenen Gösterge Düzeyine Ulaşamama Nedeni:</b>			
		<b>Stratejik Hedef 2.3.</b> Bilimsel yayın sayısının artırılmasının teşvik edilmesi.			
PH 2.3.1		<b>SCI-SSCI-AHCI indeksli dergiler ile uluslararası ya da ulusal hakemli dergilerde yayımlanan makale sayısının artırılması.(akademik Birimler)</b>			
	PG1	Bilimsel yayın sayısındaki artış (%)	5	0	0
		<b>Hedeflenen Gösterge Düzeyine Ulaşamama Nedeni:</b>			

### Performans Göstergesi Sonuçları (PGS) Formu

Sıra No:	Performans Hedefi	Performans Göstergesi	Açıklama	Hedeflenen Gösterge Düzeyi	Yılsonu Gerçekleşme Düzeyi	Gerçekleşme Durumu (%)
PH 2.7.1			<b>Üniversitemizde çıkarılan dergilerden yılda en az bir tanesinin atıf dizinlerine girebilmesi için başvuruların yapılması ve izlenmesi.(akademik Birimler)</b>			
	PG1		Ulusal ve uluslararası atıf dizinlerince taranma oranındaki artış (%)	0	0	0
			<b>Hedeflenen Gösterge Düzeyine Ulaşamama Nedeni:</b>			
			<b>Stratejik Hedef 2.8.</b> Bilimsel faaliyetlerin (yurt içi-yurt dışı kongrelere katılım, arazi çalışmaları, kongre ve sempozyum organizasyonu, çalıştay, atölye, konser, sergi vb.) belirli kriterler çerçevesinde desteklenmesi sağlanacaktır.			
PH 2.8.1			<b>Akademik personelin bilimsel çalışmalarına katkı sağlayacak faaliyetler desteklenecektir.(akademik Birimler)</b>			
	PG1		Destek verilen bilimsel faaliyetler sayısı	15	35	%233

Hedeflenen Gösterge Düzeyine Ulaşamama Nedeni:					
Performans Göstergesi Sonuçları (PGS) Formu					
Sıra No:	Performans Göstergesi	Açıklama	Hedeflenen Gösterge Düzeyi	Yılsonu Gerçekleşme Düzeyi	Gerçekleşme Durumu (%)
Performans Göstergesi Sonuçları (PGS) Formu					
Sıra No:	Performans Göstergesi	Açıklama	Hedeflenen Gösterge Düzeyi	Yılsonu Gerçekleşme Düzeyi	Gerçekleşme Durumu (%)
PH 2.11.1	PG1	<b>Stratejik Hedef 2.11.</b> Riskli alanlarda(laboratuvar, arazi gibi)bulunacaköğrenci ve personelin güvenlik eğitimi almasının sağlanması. Öğrenci ve personele güvenli çalışma ortamı temini ve 2018 yılına kadar ilgili her akademik birimde eğitim verilmesi. <b>(akademik Birimler)</b>	10	0	0
Hedeflenen Gösterge Düzeyine Ulaşamama Nedeni:					

### 3- Performans Sonuçlarının Değerlendirilmesi

Performans sonuçlarının hedeflenen gösterge düzeyine ulaşılamaması halinde nedenleri hakkında bilgi verilecektir.

#### 3- Performans Bilgi Sisteminin Değerlendirilmesi

#### IV-KURUMSAL KABİLİYET VE KAPASİTENİN DEĞERLENDİRİLMESİ

#### A-Üstünlükler

- Temel branş öğretim üyelerimizin hepsi mesleki formasyona sahiptir. Konusunda uzman ve dinamik bir akademik kadromuzun olması,
- Yüksekokulumuza ait genişlemeye müsait kendi yerleşkemizin olması,
- Yüksekokulumuza kayıt yaptıran öğrencilerin çoğunlukla il dışından gelmesi ilçe ekonomisine önemli derecede katkı yapması,

- Blgemizde, Bankacılık ve Sigortacılık Blm olarak drt yıllık eēitim veren sayılı yksekokullardan birisi olması sebebiyle ērencilerin tercih etmesi

## **B- Zayıflıklar**

- Yksekokulumuzun bir ilede kurulmuē olması

## **B- Deēerlendirme**

## **V-NERİ VE TEDBİRLER**

- 1 – Kontenjan doluluk oranlarının dēmemesi iin Yksekokulumuzdaki programların yakın merkezlere aılması engellenebilir.
- 2 – Ktphanemiz aıldığında gncel akademik yayınlar ve kitaplarla zenginleētirilmesi

### İ KONTROL GVENCE BEYANI

Harcama yetkilisi olarak yetkim dhilinde;

Bu raporda yer alan bilgilerin gvenilir, tam ve dođru olduđunu beyan ederim.

Bu raporda aıklanan faaliyetler iin idare btesinden harcama birimimize tahsis edilmiř kaynakların etkili, ekonomik ve verimli bir řekilde kullanıldıđını, grev ve yetki alanım erevesinde i kontrol sisteminin idari ve mali kararlar ile bunlara iliřkin iřlemlerin yasallık ve dzenliliđi hususunda yeterli gvenciyi sađladıđını ve harcama birimimizde sre kontrolnn etkin olarak uygulandıđını bildiririm.

Bu gvence, harcama yetkilisi olarak sahip olduđum bilgi ve deđerlendirmeler, i kontroller, i deneti raporları ile Sayıřtay raporları, benden nceki harcama yetkilisinden almıř olduđum bilgiler gibi bilgim dhilindeki hususlara dayanmaktadır.

Burada raporlanmayan, idarenin menfaatlerine zarar veren herhangi bir husus hakkında bilgim olmadıđını beyan ederim.  
( Tokat ...../...../.....)

Adı Soyadı  
Prof. Dr. mer Faruk TAŐER  
Mdr V.